

ing

B

Breitli

Breitling

Breitling

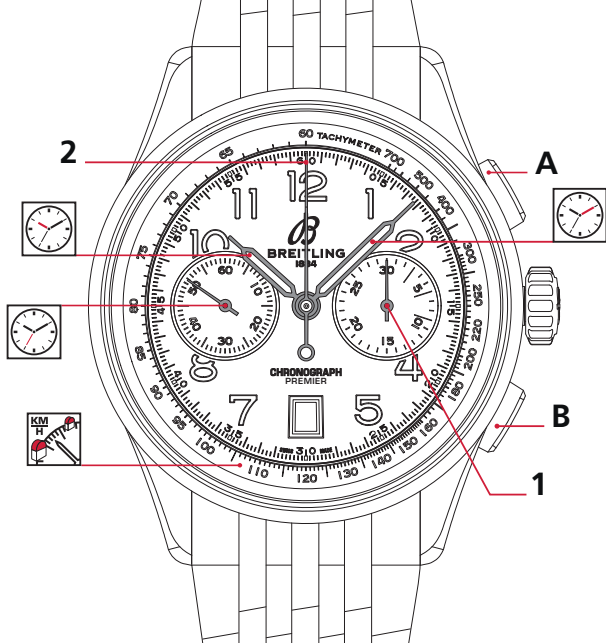
B

BREITLING

1884

INSTRUCTIONS FOR USE
PREMIER B01 CHRONOGRAPH 42

**PREMIER
B01 CHRONOGRAPH 42**



Aiguille des heures
Hour hand
Stundenzeiger
Lancetta delle ore
Aguja de las horas
Ponteiro das horas
Часовая стрелка
時針
時針
時針



Aiguille des minutes
Minute hand
Minutenzeiger
Lancetta dei minuti
Aguja de los minutos
Ponteiro dos minutos
Минутная стрелка
分針
分針
分針



Aiguille des secondes
Seconds hand
Sekundenzeiger
Lancetta dei secondi
Aguja de los segundos
Ponteiro dos segundos
Секундная стрелка
秒針
秒針
秒針



1
Compteur des minutes du chronographe
Chronograph minute totalizer
Chronograf-Minutenzähler
Totalizzatore dei minuti del cronografo
Contador de minutos del cronografo
Contador dos minutos do cronografo
Счетчик минут хронографа
クロノグラフ分積算計
分鐘計時盤
计时码表分钟累加器



2
Aiguille des secondes du chronographe
Chronograph seconds hand
Chronograf-Sekundenzeiger
Lancetta dei secondi del cronografo
Aguja de segundos del cronografo
Ponteiro dos segundos do cronografo
Секундная стрелка хронографа
クロノグラフ秒針
計時秒針
计时码表秒针



A
Poussoir Start / Stop
Start / Stop pushpiece
Drücker Start / Stop
Pulsante Start / Stop
Botão Start/Stop
Кнопка «Старт/стоп»
スタート/ストップ・ボタン
開始/停止按鈕
开始/停止按钮



B
Poussoir Reset
Reset pushpiece
Drücker Reset
Pulsante Reset
Pulsador Reset
Botão Reset
Кнопка сброса
リセット・ボタン
重設按鈕
复位按钮



Tachymètre
Tachymetric scale
Tachimetriscche Skala
Scala tachimetrica
Escala taquimétrica
Taquimetro
Тахиметр
タキメーター
測速計
測速計

FRANÇAIS

MISE EN SERVICE	5
PARTICULARITÉS	8
MAINTENANCE	11

ENGLISH

PREPARATION FOR USE	15
SPECIAL CHARACTERISTICS	18
MAINTENANCE	21

DEUTSCH

INBETRIEBNAHME	25
BESONDERHEITEN	28
WARTUNG	31

ITALIANO

MESSA IN FUNZIONE	35
PARTICOLARITÀ	38
MANUTENZIONE	41

ESPAÑOL

PUESTA EN MARCHA	45
PARTICULARIDADES	48
MANTENIMIENTO	51

PORTUGUÊS

INSTRUÇÕES DE FUNCIONAMENTO	55
PARTICULARIDADES	58
MANUTENÇÃO	61

РУССКИЙ

ВВЕДЕНИЕ В ЭКСПЛУАТАЦИЮ	65
ОСОБЕННОСТИ	68
РЕМОНТ	71

日本語

ご使用の準備	75
特別機能	78
メンテナンス	81

繁體中文

使用說明	85
特殊功能	88
保養須知	91

简体中文

使用说明	95
特殊功能	98
保养须知	101

Up-to-date user manuals are available on breitling.com under SERVICE section.

VOTRE CHRONOMÈTRE BREITLING

Un chronomètre est un instrument horaire de haute précision qui a passé avec succès toutes les épreuves imposées par le COSC (Contrôle Officiel Suisse des Chronomètres), organisme neutre et indépendant qui teste individuellement chaque mouvement selon la prescription en vigueur.

L'épreuve de certification pour les chronomètres-bracelets à oscillateur à balancier-spiral, en vertu de la norme ISO 3159, consiste à observer chaque mouvement durant 15 jours et 15 nuits, dans 5 positions et à 3 températures différentes (8°C, 23°C, 38°C). Pour obtenir le titre de chronomètre, les performances d'un mouvement doivent répondre à 7 critères très stricts, dont un écart de marche quotidien limité à -4/+6 secondes.

Le terme de « chronomètre » ne doit pas être confondu avec celui de « chronographe », qui est une montre compliquée dotée d'un mécanisme additionnel permettant de mesurer la durée d'un événement. Un chronographe n'est pas forcément certifié chronomètre, mais tous les chronographes Breitling portent le titre très convoité de chronomètre.

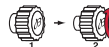
MISE EN SERVICE

REMONTAGE – MISE À L'HEURE

1. Remonter la montre en effectuant environ 40 rotations de couronne dans le sens horaire.



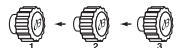
2. Tirer la couronne en position 2, la tourner dans le sens horaire pour ajuster le calendrier sur le jour précédant la date de la mise en service.



3. Tirer la couronne en position 3 et faire tourner les heures en avant de manière à faire apparaître la date exacte qui saute à minuit. Ajuster ensuite l'heure et la minute.



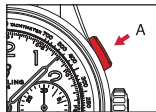
4. Repousser la couronne en position 1.



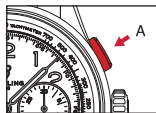
UTILISATION DU CHRONOMETRE

I. MESURE D'UN TEMPS COURT UNIQUE

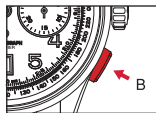
1. Appuyer sur le poussoir **A** pour enclencher le chronographe. L'aiguille **2** permet de suivre la mesure en secondes.



2. Arrêter la mesure en appuyant à nouveau sur le poussoir **A**. La mesure s'effectue en minutes (compteur **1**), en secondes et 1/4 de seconde (aiguille **2**).

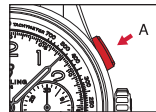


3. Remettre le chronographe à zéro en appuyant sur le poussoir **B**.

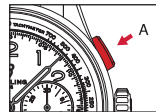


II. MESURE D'UN TEMPS COURT AVEC INTERRUPTION

1. Appuyer sur le poussoir **A** pour enclencher le chronographe. L'aiguille **2** permet de suivre la mesure en secondes.



2. Pour interrompre la mesure, appuyer à nouveau sur le poussoir **A**. Pour reprendre la mesure du temps, appuyer sur le poussoir **A**. Il est ainsi possible de cumuler plusieurs temps courts.



3. La remise à zéro s'effectue en appuyant sur le poussoir **B**, une fois la mesure finale arrêtée.



PARTICULARITÉS



UTILISATION DU TACHYMÈTRE

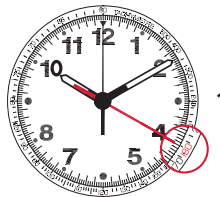
Le tachymètre est une graduation sur le cadran ou le réhaut de votre chronographe Breitling qui permet de déterminer des vitesses moyennes ou une production horaire, sur la base d'un temps d'observation inférieur à 60 secondes.

1. Vitesse moyenne

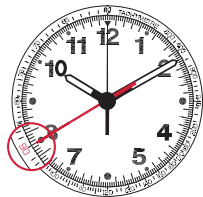
Mesurer au moyen du chronographe le temps nécessaire pour parcourir un kilomètre ou un miles. L'endroit où l'aiguille des secondes s'arrête indique la vitesse moyenne. S'il faut 20 secondes pour parcourir 1km ou 1miles, l'échelle indique respectivement une vitesse moyenne de 180km/h ou 180miles/h.

2. Production horaire

Mesurer le temps nécessaire pour produire 1 unité. Si le chronographe est stoppé à 40 secondes, l'échelle tachymétrique indique 90, c'est-à-dire une production horaire de 90.



1



2

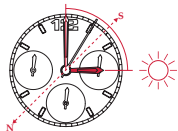


BOUSSOLE SOLAIRE

Votre chronomètre Breitling peut être utilisé comme boussole solaire, permettant ainsi de déterminer la direction nord-sud. Pour les régions qui ont instauré l'heure d'été, il convient de retrancher une heure lors de l'orientation de la montre.

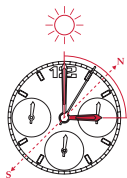
Utilisation dans l'hémisphère nord

Orienter avec précision l'aiguille des heures en direction du soleil. Par rapport au cadran de la montre, le point situé à mi-distance entre l'heure actuelle et 12h indique le sud, le nord se trouvant à l'opposé.



Utilisation dans l'hémisphère sud

Orienter avec précision l'index situé à 12h sur le cadran en direction du soleil. Par rapport au cadran de la montre, le point situé à mi-distance entre l'heure actuelle et 12h indique le nord, le sud se trouvant à l'opposé.



MAINTENANCE

Votre chronomètre Breitling est un instrument sophistiqué fonctionnant en permanence et sous les contraintes les plus diverses. Dans un volume très restreint, une multitude de composants contribuent à en assurer toutes les fonctions. Leur action mécanique engendre une usure inéluctable, que l'entretien, par un renouvellement de la lubrification ainsi que par le remplacement des composants usagés, permet de maîtriser. Comme tout instrument de mesure de précision, votre montre doit faire l'objet d'une maintenance régulière pour fonctionner au mieux de son potentiel : la périodicité de cette opération varie en fonction de l'utilisation. Breitling ou votre concessionnaire agréé prendront volontiers celle-ci en charge.

L'ÉTANCHÉITÉ

Le mouvement de votre chronomètre est protégé par un boîtier complexe muni de joints qui assurent son étanchéité. Sous l'influence de divers agents extérieurs – transpiration, eau chlorée ou salée, cosmétiques, parfums ou poussière, ces joints se dégradent. Pour cette raison, l'étanchéité ne peut pas être garantie de manière permanente. En cas d'utilisation intensive en milieu aquatique, il est recommandé de procéder chaque année à un contrôle de l'étanchéité. Dans tous les cas, cette vérification s'effectuera tous les deux ans. Cette opération, qui ne prend que quelques minutes, peut être effectuée par un centre officiel de service après-vente Breitling ou par un concessionnaire agréé (www.breitling.com).

Les modèles Breitling sont étanches à différents degrés. Le niveau d'étanchéité, exprimé en mètres, est une norme qui n'indique pas une profondeur absolue d'immersion. La couronne et les poussoirs ne doivent en aucun cas être actionnés sous l'eau ou lorsque la montre est mouillée. Le tableau ci-dessous indique les conditions dans lesquelles votre montre peut raisonnablement être utilisée en fonction de son degré d'étanchéité:

ACTIVITÉS / DEGRÉ D'ÉTANCHÉITÉ	3bars/30M/100FT	5bars/50M/165FT	10bars/100M/330FT	50bars/500M/1650FT+
Eclaboussements	✓	✓	✓	✓
Douche, natation, sports nautiques de surface		✓	✓	✓
Ski nautique, plongeurs, snorkeling			✓	✓
Plongée sous-marine				✓

Si votre montre est équipée d'une couronne vissée, assurez-vous que cette dernière est verrouillée avant toute utilisation en milieu aquatique. De même pour les poussoirs vissés.

CONSEILS UTILES

Les bracelets Breitling en cuir véritable sont manufacturés avec les matériaux les plus raffinés et constituent un produit de haute qualité. Comme tous les objets en peau naturelle (souliers, gants, etc.), leur durée de vie varie sensiblement en fonction des conditions du porter. En particulier, l'eau, les cosmétiques et la transpiration accélèrent le processus de

vieillesse. Un bracelet Breitling métallique ou synthétique est donc mieux adapté aux activités impliquant un contact fréquent avec l'eau ou l'humidité.

Les boîtiers et bracelets métalliques Breitling sont conçus à partir des meilleurs alliages et garantissent robustesse et confort au porter. Un nettoyage régulier par rinçage et brossage à l'eau claire permet de conserver la brillance de votre montre. Cette opération est vivement recommandée après chaque immersion dans l'eau salée ou chlorée. Pour les montres munies d'un bracelet en cuir, procéder de la même façon, mais en évitant de mouiller celui-ci.

À ÉVITER

Comme tout objet de valeur, les chronomètres Breitling méritent un soin particulier. Ainsi, il convient de les protéger des chocs et coups à des objets durs, de ne pas les exposer à des produits chimiques, solvants ou gaz dangereux ni aux champs magnétiques. En outre, votre chronomètre Breitling est conçu pour fonctionner idéalement dans une plage de température comprise entre 0°C et 50°C.

YOUR BREITLING CHRONOMETER

A chronometer is a high-precision instrument that has successfully passed the entire battery of tests imposed by COSC (Swiss Official Chronometer Testing Institute), a neutral and independent body which individually tests each movement according to the prescriptions in force.

The certification test for wristwatches with sprung balance oscillators, according to standard ISO 3159, consists of observing each movement for 15 days and 15 nights, in 5 positions and at 3 different temperatures (8°C, 23°C, 38°C). In order to earn the prestigious chronometer label, a movement's performances must meet 7 very strict criteria, including a daily variation in rate ranging between only -4/+6 seconds.

The term "chronometer" should not be confused with that of "chronograph", which is a complicated watch fitted with an additional mechanism for measurement of the duration of an event. A chronograph is not necessarily chronometer-certified, but all Breitling chronographs bear the much-coveted title of "chronometer".

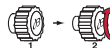
PREPARATION FOR USE

WINDING – TIME-SETTING

1. Wind the watch through approximately 40 clockwise turns of the crown.



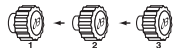
2. Pull the crown out to position 2, turn it clockwise to adjust the calendar to the day prior to the activation date.



3. Pull the crown out to position 3. Turn the hands forward so as to make the calendar jump once when the hands pass through midnight. Then adjust the hour and minute.



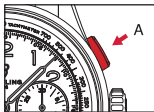
4. Push the crown back into position 1.



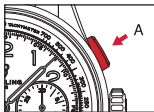
USING THE CHRONOGRAPH

I. MEASURING A SINGLE SHORT TIME

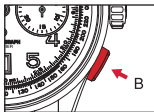
1. Press pushpiece **A** to start the chronograph. Hand **2** shows the measurement in seconds.



2. Stop the measurement by pressing pushpiece **A** once more. The measurement is made in minutes [totalizer **1**], seconds and $\frac{1}{4}$ of a second [hand **2**].

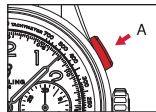


3. Reset the chronograph to zero by pressing pushpiece **B**.

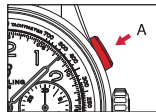


II. MEASURING AN INTERRUPTED SHORT TIME

1. Press pushpiece **A** to start the chronograph. Hand **2** shows the measurement in seconds.



2. To interrupt the measurement, press pushpiece **A** once more. To restart the time measurement, press pushpiece **A**. This procedure makes it possible to add up several short times.



3. The chronograph is reset to zero by pressing pushpiece **B**, once the final measurement has been stopped.



SPECIAL CHARACTERISTICS



USING THE TACHOMETER

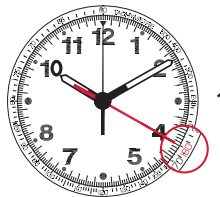
The tachometer is the graduation on the dial or flange of your Breitling chronograph enabling you to determine average speeds or hourly productivity rate, based on an observation period of less than 60 seconds.

1. Average speed

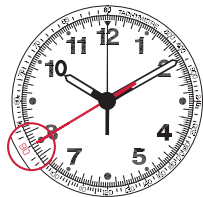
Using the chronograph to measure the time required to cover a kilometer or a mile. The final position of the second hand indicates the average speed. If it takes 20 seconds to cover 1 km or 1 mile, the scale respectively indicates an average speed of 180 km/h or 180 miles/h.

2. Hourly productivity rate

Measuring the time required to produce 1 unit. If the chronograph is stopped at 40 seconds, the tachometric scale indicates 90, corresponding to an hourly productivity rate of 90 units.



1



2

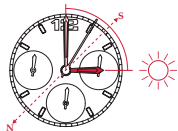


SUN COMPASS

Your Breitling chronometer may be used as a sun compass, thus enabling you to determine North and South. For regions that have instated daylight saving time, subtract one hour when aligning the watch.

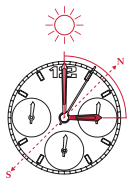
In the Northern Hemisphere

Point the hour hand precisely towards the sun. In relation to the watch dial, the point located midway between the current time and 12 o'clock indicates South, North being exactly opposite.



In the Southern Hemisphere

Point the hour-marker located at 12 o'clock on the dial precisely towards the sun. In relation to the watch dial, the point located midway between the current time and 12 o'clock indicates North, South being exactly opposite.



MAINTENANCE

Your Breitling chronometer is a sophisticated instrument which is constantly subjected to a wide variety of stresses and strains. Within a very small volume, a large number of components contribute to handling all the functions. Their mechanical action inevitably leads to a certain amount of wear and tear, which may be controlled by maintenance consisting of relubrication and replacing worn components. Like any precision measurement instrument, your watch must be regularly maintained in order to function at its highest level of potential: the frequency of this operation varies according to actual use. Breitling or your authorized retailer will be happy to handle the procedure.

WATER RESISTANCE

The movement of your chronometer is protected by a complex case fitted with gaskets to ensure its water resistance. Under the influence of various external agents - perspiration, chlorinated or salt water, cosmetics, fragrances or dust - these gaskets gradually deteriorate. That is why water resistance cannot be permanently guaranteed. If used intensively in water, we recommend having an annual water resistance check conducted. In any event, such an appraisal must be done every two years. This operation, which takes only a few minutes, may be conducted by a Breitling authorized maintenance centre, or by an authorized retailer [www.breitling.com].

Breitling models are water-resistant to varying degrees. The extent of the water resistance, expressed in metres (M), is a standard value and does not indicate an absolute immersion depth. The crown and pushpieces must not under any circumstances be operated under water or when the watch is wet. The table below indicates the conditions in which your watch may reasonably be used, according to its degree of water resistance:

ACTIVITIES / DEGREE OF WATER RESISTANCE	3 bar/30 M/100 FT	5 bar/50 M/165 FT	10 bar/100 M/330 FT	50 bar/500 M/1650 FT+
Splashing	✓	✓	✓	✓
Shower, swimming, surface water sports		✓	✓	✓
Water-skiing, dives, snorkelling			✓	✓
Diving				✓

If your watch is equipped with a screw-lock crown, ensure that this is locked before any use in water. This also applies to screw-lock pushpieces.

USEFUL TIPS

Breitling genuine leather straps are crafted with the most refined materials and represent extremely high-quality products. Like all objects in natural skin (shoes, gloves, etc.), their length of life varies considerably, according to the conditions in which they are worn. In particular, water, cosmetics and perspiration accelerate the ageing process. A metal or

synthetic Breitling bracelet is thus better suited to activities involving frequent contact with water or moisture.

Breitling metal cases and bracelets are made from the finest alloys and guarantee sturdiness and wearer comfort. Regular cleaning by rinsing and brushing in clean water will keep your watch shiny. This operation is strongly recommended after each immersion in salty or chlorinated water. For watches fitted with a leather strap, the same advice applies, as well as avoiding getting the strap wet.

WHAT TO AVOID

Like any valuable objects, Breitling chronometers deserve special care. It is important to protect them from jarring and knocks by hard objects, and not to expose them to chemical products, solvents, dangerous gases, or magnetic fields. Moreover, your Breitling chronometer is designed to run smoothly at temperatures ranging between 0°C and 50°C.

IHR BREITLING-CHRONOMETER

Ein Chronometer ist ein hochpräzises Zeitmessinstrument, das sämtliche vom COSC (Offizielle Schweizerische Chronometerkontrolle) vorgeschriebenen Tests erfolgreich bestanden hat. Diese neutrale und unabhängige Organisation prüft jedes einzelne Uhrwerk nach den geltenden Bestimmungen.

Bei der Zertifizierung nach der ISO-Norm 3159 wird jedes Uhrwerk eines Armbandchronometers mit Unruh-Spiralfeder-Oszillator während 15 Tagen und Nächten in fünf Positionen und bei drei verschiedenen Temperaturen (8, 23 und 38 °C) geprüft. Für die Anerkennung als Chronometer müssen die Werkleistungen sieben strenge Kriterien erfüllen, einschließlich der maximal zugelassenen Gangabweichung zwischen -4 und +6 Sekunden pro Tag.

Chronometer sind nicht mit Chronografen zu verwechseln. Bei Letzterem handelt es sich um eine komplexe Uhr, deren Zusatzmechanismus die Dauer von Zeitabschnitten misst. Ein Chronograf ist also nicht unbedingt ein Chronometer, bei Breitling jedoch tragen alle Chronografen die begehrte Bezeichnung Chronometer.

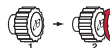
INBETRIEBNAHME

AUFZIEHEN – ZEITEINSTELLUNG

1. Die Krone ca. 40-mal im Uhrzeigersinn drehen, um die Uhr aufzuziehen.



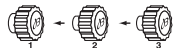
2. Die Krone in Position 2 ziehen und sie im Uhrzeigersinn drehen, bis das Datum des Tages vor der Inbetriebnahme erscheint.



3. Die Krone in Position 3 ziehen. Die Zeiger vorwärtsbewegen bis zum Datumswechsel um Mitternacht. Danach die Zeiger auf die gewünschte Zeit stellen.



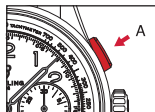
4. Die Krone wieder in Position 1 zurückstoßen.



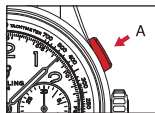
BEDIENUNG DES CHRONOGRAFEN

I. EINFACHE KURZZEITMESSUNG

1. Drücker **A** betätigen, um den Chronografen in Gang zu setzen. Zeiger **2** ermöglicht das Ablesen der abgelaufenen Sekunden.



2. Zum Stoppen der Messung erneut Drücker **A** betätigen. Die Messung erfolgt in Minuten [Zähler 1], Sekunden und $\frac{1}{4}$ -Sekunden [Zeiger 2].



3. Zum Rückstellen des Chronografen auf null Drücker **B** betätigen.



II. KURZZEITMESSUNG MIT UNTERBRECHUNG

1. Drücker **A** betätigen, um den Chronografen in Gang zu setzen. Zeiger **2** ermöglicht das Ablesen der abgelaufenen Sekunden.



2. Unterbrechung der Zeitmessung durch Betätigen des Drückers **A**. Wiederaufnahme der Zeitmessung durch Betätigen des Drückers **A**. So lassen sich mehrere Zeitspannen messen und kumulieren.



3. Nach abgeschlossener Messung Rückstellung des Chronografen auf null über den Drücker **B**.



BESONDERHEITEN



BENUTZUNG DES TACHYMETERS

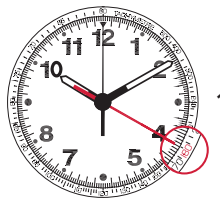
Der Tachymeter ist auf dem Zifferblatt oder auf dem Höhenring Ihres Breitling Chronografen in Grade unterteilt. Mit ihm können Durchschnittsgeschwindigkeiten oder eine Stundenleistung auf der Basis von einer Beobachtungszeit von unter 60 Sekunden gemessen werden.

1. Durchschnittsgeschwindigkeit

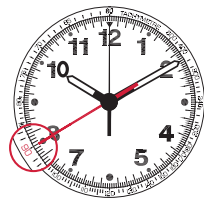
Um eine Durchschnittsgeschwindigkeit zu messen, mit dem Chronografen den Zeitaufwand für einen Kilometer oder eine Meile stoppen. Der gestoppte Sekundenzeiger zeigt die Durchschnittsgeschwindigkeit an. Braucht man z. B. 20 Sekunden, um einen Kilometer oder eine Meile zurückzulegen, zeigt die Skala eine Durchschnittsgeschwindigkeit von 180 km/h bzw. 180 mph an.

2. Stundenleistung

Die notwendige Zeit messen, um eine Einheit zu leisten. Stoppt der Chronograf 40 Sekunden, zeigt die Tachymeterskala 90 an, was einer Stundenleistung von 90 entspricht.



1



2

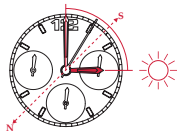


SONNENKOMPASS

Für Nord-Süd-Bestimmungen kann Ihr Breitling-Chronometer als Sonnenkompass verwendet werden. In Regionen mit Sommerzeit ist bei der Benutzung des Sonnenkompasses die Zeitverschiebung um eine Stunde einzubeziehen.

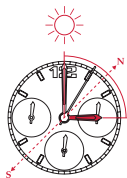
Benutzung in der Nordhemisphäre

Den Stundenzeiger genau in Richtung Sonne stellen. Auf halber Distanz zwischen der Jetztzeit und 12 Uhr auf dem Zifferblatt liegt Süden. Norden befindet sich diagonal auf der gegenüberliegenden Zifferblattseite.



Benutzung in der Südhemisphäre

Den sich bei 12 Uhr befindlichen Index genau Richtung Sonne halten. Auf halber Distanz zwischen der Jetztzeit und 12 Uhr auf dem Zifferblatt liegt Norden. Süden befindet sich diagonal auf der gegenüberliegenden Zifferblattseite.



WARTUNG

Ihr Breitling-Chronometer ist ein hoch entwickeltes Instrument, das ununterbrochen und oft unter schwierigsten Bedingungen arbeitet. Auf kleinstem Raum spielen zahlreiche Einzelteile reibungslos zusammen und steuern sämtliche Funktionen. Die mechanischen Abläufe führen unausweichlich zu Abnutzungserscheinungen, die durch fachgerechte Wartung (Schmieren und Ersetzen abgenutzter Teile) behoben werden. Wie jedes Präzisionsmessgerät muss auch Ihre Uhr regelmäßig gewartet werden, damit sie optimal funktioniert. Die Periodizität dieses Services variiert je nach Gebrauchsintensität. Breitling oder Ihr offizieller Händler übernimmt diese Arbeit gerne.

WASSERDICHTHEIT

Das Werk Ihres Chronometers wird von einem komplexen, mit Dichtungen versehenen Gehäuse vor Wasser geschützt. Verschiedene äußere Einflüsse wie Transpiration, Chlor- oder Salzwasser, Kosmetika, Parfums oder Staub können die Dichtungen beschädigen. Deshalb ist die Wasserdichtheitsgarantie zeitlich begrenzt. Bei intensivem Gebrauch im Wasser sollte die Wasserdichtheit jedes Jahr kontrolliert werden oder spätestens alle zwei Jahre. Dieser Test dauert nur einige Minuten und kann von jedem offiziellen Breitling-Servicezentrum oder -Händler durchgeführt werden (www.breitling.com).

Der Wasserdichtheitswert, in Metern angegeben, variiert von Modell zu Modell. Dabei handelt es sich um Richtwerte und nicht um absolute Tauchtiefen. Die Krone sowie die Drücker dürfen unter Wasser oder an nassen Zeitmessern auf keinen Fall betätigt werden. Die Tabelle unten gilt als Richtlinie für den adäquaten Gebrauch der Uhr, je nach ihrem Wasserdichtheitsgrad:

TÄTIGKEITEN / DICHTHEITSGRAD	3bar/30M/100FT	5bar/50M/165FT	10bar/100M/330FT	50bar/500M/1650FT+
Wasserspritzer	✓	✓	✓	✓
Duschen, Schwimmen, Sportarten auf dem Wasser		✓	✓	✓
Wasserski, Sprünge ins Wasser, Schnorcheln			✓	✓
Tiefseetauchen				✓

Überprüfen Sie bei einer Uhr mit verschraubter Krone vor jedem Wasserkontakt, dass sie verschraubt ist. Dies gilt auch für verschraubte Drücker.

NÜTZLICHE TIPPS

Breitling-Armbänder aus echtem Leder sind aus feinsten Materialien gefertigt und stellen ein qualitativ hochstehendes Produkt dar. Wie bei allen Artikeln aus Naturleder (Schuhe, Handschuhe usw.) hängt ihre Lebensdauer von der Beanspruchung ab. Vor allem Wasser,

Kosmetika und Transpiration beschleunigen den Alterungsprozess. Bei häufigem Wasserkontakt oder in feuchter Umgebung raten wir zu einem Metall- oder Synthetikarmband von Breitling.

Breitling-Gehäuse und -Metallarmbänder sind aus hochwertigsten Legierungen gefertigt und gewährleisten Robustheit und Tragekomfort. Regelmäßiges Reinigen und ausgiebiges Spülen unter fließendem Leitungswasser – besonders nach jedem Kontakt mit Meer- oder Chlorwasser – bewahren Ihrer Uhr ein makellooses Aussehen. Dies gilt auch für Uhren mit Lederband, wobei das Leder nicht mit Wasser in Kontakt kommen sollte.

UNBEDINGT VERMEIDEN

Wie jedem Wertobjekt gebührt auch den Breitling-Chronometern besondere Sorgfalt. Schützen Sie Ihren Zeitmesser vor Stößen und Schlägen mit harten Gegenständen, und setzen Sie ihn weder chemischen Produkten noch Verdünnern, gefährlichen Gasen oder Magnetfeldern aus. Ihr Breitling-Chronometer ist so konzipiert, dass er in einem Temperaturbereich von 0 bis 50 °C einwandfrei funktioniert.

IL SUO CRONOMETRO BREITLING

Un cronometro è uno strumento orario di alta precisione che ha superato con successo tutte le prove imposte dal Controllo Ufficiale Svizzero dei Cronometri (COSC), un ente neutrale e indipendente che sottopone a test individuali ogni movimento in base alla normativa in vigore.

In base alla norma ISO 3159, la prova di certificazione per i cronometri da polso muniti di oscillatore a bilanciere-spirale consiste nel tenere sotto osservazione ogni movimento per 15 giorni e 15 notti, in 5 posizioni e a 3 diverse temperature (8°C, 23°C, 38°C). Per ottenere il titolo di cronometro, le prestazioni di un movimento devono rispettare 7 criteri precisi, fra cui uno scarto di marcia contenuto entro $-4/+6$ secondi al giorno.

Il "cronometro" non va confuso con il "cronografo", un orologio complicato munito di un meccanismo aggiuntivo che permette di misurare la durata di un avvenimento. Un cronografo non possiede necessariamente il certificato di cronometro, mentre tutti i cronografi Breitling possiedono l'ambitissimo titolo di cronometro.

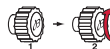
MESSA IN FUNZIONE

CARICA – REGOLAZIONE DELL'ORA

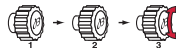
1. Caricare l'orologio facendo compiere alla corona circa 40 giri in senso orario.



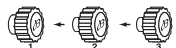
2. Estrarre la corona portandola in posizione 2, poi ruotarla in senso orario per regolare il calendario sul giorno che precede la data dell'entrata in funzione.



3. Estrarre la corona portandola in posizione 3. Ruotare le lancette in modo che il calendario scatti una volta a mezzanotte. Poi regolare l'ora e il minuto.



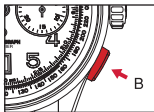
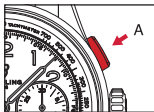
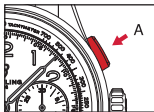
4. Risospingere la corona in posizione 1.



COME SI USA IL CRONOGRAFO

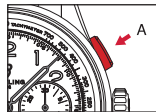
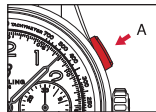
I. MISURA DI UN UNICO TEMPO BREVE

1. Premere il pulsante **A** per avviare il cronografo. La lancetta **2** permette di seguire la misurazione in secondi.
2. Fermare la misurazione premendo di nuovo il pulsante **A**. La misura si effettua in minuti [totalizzatore **1**], in secondi e in quarti di secondo [lancetta **2**].
3. Azzerare il cronografo premendo il pulsante **B**.



II. MISURA DI UN TEMPO BREVE CON INTERRUZIONE

1. Premere il pulsante **A** per mettere in funzione il cronografo. La lancetta **2** permette di seguire la misurazione in secondi.
2. Per interrompere la misura, premere di nuovo il pulsante **A**. Per riavviare la misura del tempo, premere il pulsante **A**. Procedendo così è possibile aggiungere più tempi brevi.
3. L'azzeramento si effettua premendo sul pulsante **B**, dopo aver bloccato la misura finale.



PARTICOLARITÀ



COME SI USA IL TACHIMETRO

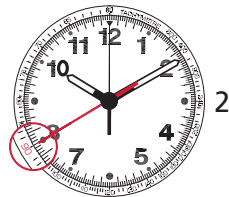
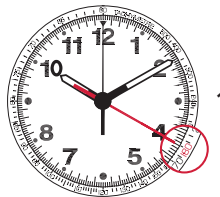
Il tachimetro è una scala graduata che si trova sul quadrante o sul rialzo del Suo cronografo Breitling. Permette di determinare una velocità media, o una produzione oraria, in base a un tempo di osservazione inferiore a 60 secondi.

1. Velocità media

Misurare con il cronografo il tempo occorrente a percorrere un chilometro o un miglio. Il punto in cui si ferma la lancetta dei secondi indica la velocità media. Se occorrono 20 secondi per percorrere 1 km o 1 miglio, la scala indica rispettivamente una velocità media di 180 km/h o 180 miglia/h.

2. Produzione oraria

Misurare il tempo che occorre per produrre 1 unità. Se il cronografo viene bloccato 40 secondi, la scala tachimetrica indica 90, il che equivale a una produzione oraria di 90 unità.



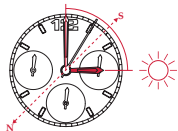


BUSSOLA SOLARE

Il Suo cronometro Breitling può essere usato come bussola solare, permettendo così di determinare la direzione nord-sud. Per le aree che hanno adottato l'ora estiva, è consigliabile sottrarre un'ora quando si orienta l'orologio.

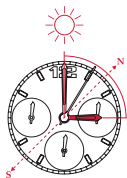
Come si usa nell'emisfero Nord

Orientare con precisione in direzione del sole la lancetta delle ore. Rispetto al quadrante dell'orologio, il punto situato a mezza distanza tra l'ora attuale e le ore 12 indica il sud, mentre il nord si trova al punto opposto.



Come si usa nell'emisfero Sud

Orientare con precisione in direzione del sole l'indice situato all'altezza delle ore 12. Rispetto al quadrante dell'orologio, il punto situato a mezza distanza tra l'ora attuale e le ore 12 indica il nord, mentre il sud si trova al punto opposto.



MANUTENZIONE

Il Suo cronometro Breitling è uno strumento sofisticato che funziona costantemente e in condizioni disparate. Racchiude in un volume ridottissimo un gran numero di componenti. La loro azione meccanica provoca per forza di cose una certa usura a cui è possibile ovviare con una buona manutenzione, che consiste principalmente in una corretta lubrificazione e nella sostituzione dei componenti usurati. Come ogni strumento di misura di precisione, per funzionare al meglio delle sue possibilità il Suo orologio deve essere sottoposto a una manutenzione regolare, la cui periodicità varia secondo l'uso che ne viene fatto. Breitling o il Suo concessionario autorizzato si incaricheranno volentieri di questo compito.

IMPERMEABILITÀ

Il movimento del Suo cronometro è protetto da una cassa complessa, munita di giunti che ne assicurano l'impermeabilità. Per effetto dei vari agenti esterni - sudore, acqua clorata o salata, cosmetici, profumi o polvere - questi giunti si degradano con l'andare del tempo. Per questo motivo l'impermeabilità non può essere garantita in maniera permanente. Nel caso di un uso intenso in ambiente acquatico si raccomanda di far effettuare ogni anno un controllo dell'impermeabilità. E in ogni caso questa verifica va eseguita ogni due anni. L'operazione, che richiede appena pochi minuti, potrà essere eseguita presso un centro ufficiale di servizio postvendita Breitling o da un concessionario autorizzato (www.breitling.com).

Gli orologi Breitling presentano gradi diversi d'impermeabilità. Il grado d'impermeabilità, indicato in metri, è una indicazione di massima, che non rappresenta un valore assoluto. Corona e pulsanti non devono mai essere azionati sott'acqua o quando l'orologio è bagnato. La tabella riportata qui sotto indica entro quali limiti è ragionevole usare l'orologio, in base al suo grado d'impermeabilità:

ATTIVITÀ / GRADO D'IMPERMEABILITÀ	3bar/30M/100FT	5bar/50M/165FT	10bar/100M/330FT	50bar/500M/1650FT+
Schizzi d'acqua	✓	✓	✓	✓
Doccia, nuoto, sport nautici di superficie		✓	✓	✓
Sci nautico, tuffi, snorkeling			✓	✓
Immersione subacquea				✓

Se l'orologio possiede una corona a vite, accertarsi che questa sia bloccata, prima di usare l'orologio in ambiente acquatico. Lo stesso vale per i pulsanti a vite.

CONSIGLI UTILI

I cinturini Breitling sono di vera pelle e sono fabbricati con materiali sceltissimi. Essi rappresentano perciò un prodotto d'elevata qualità. Come tutti gli oggetti di vera pelle {scarpe, guanti ecc.}, la loro durata dipende dall'uso che se ne fa. L'acqua, i cosmetici e il sudore accelerano l'invecchiamento della pelle. Un bracciale Breitling di metallo o di materiale

sintetico è quindi più adatto per le attività che implicano un frequente contatto dell'orologio con l'acqua o con l'umidità.

Le casse e i bracciali di metallo Breitling sono ottenuti dalle migliori leghe, e garantiscono robustezza e comfort al polso. Una pulitura regolare, sciacquando e spazzolando l'orologio in acqua dolce, permette di mantenere la brillantezza dell'orologio. Si raccomanda vivamente di procedere a questa operazione dopo ogni immersione dell'orologio in acqua salata o clorata. Quanto agli orologi con cinturino di pelle, procedere nello stesso modo ma stando attenti a non bagnare il cinturino.

DA EVITARE

Al pari di ogni oggetto di valore, anche i cronometri Breitling meritano d'essere trattati con particolare riguardo. Bisogna perciò proteggerli dagli urti e dai colpi con oggetti duri, non esporli all'azione di prodotti chimici, solventi o gas pericolosi e neppure a campi magnetici. Inoltre il cronometro Breitling è progettato per funzionare idealmente a una temperatura compresa tra 0°C e 50°C.

SU CRONÓMETRO BREITLING

Un cronómetro es un instrumento horario de alta precisión que ha superado todos los tests impuestos por el COSC (Control Oficial Suizo de Cronómetros), un organismo neutro e independiente que somete a prueba a cada mecanismo individualmente según las normas vigentes en la materia.

La prueba de certificación según la norma ISO 3159 a la que son sometidos los cronómetros de pulsera dotados de un oscilador con volante espiral consiste en observar cada mecanismo durante 15 días y 15 noches, en 5 posiciones y a 3 grados de temperatura diferentes (8 °C, 23 °C, 38 °C). Para que un mecanismo pueda acceder al título de cronómetro debe cumplir siete criterios muy estrictos, entre ellos no sobrepasar una diferencia de marcha diaria entre -4 y +6 segundos.

No debe confundirse el término «cronómetro» con el de «cronógrafo». Este último es un reloj complicado dotado de un mecanismo adicional que permite medir la duración de un determinado fenómeno. Un cronógrafo no implica forzosamente la obtención del certificado de cronómetro, pero todos los cronógrafos Breitling ostentan el codiciado título de cronómetro.

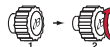
PUESTA EN MARCHA

OPERACIÓN DE DAR CUERDA – PUESTA EN HORA

1. Dar cuerda al reloj girando la corona unas 40 veces en el sentido horario.



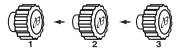
2. Tirar de la corona hasta su posición 2 y girarla en el sentido horario hasta posicionar el calendario en el día anterior a la fecha de corrección.



3. Tirar de la corona hasta su posición 3. Girar las agujas hasta obtener la fecha exacta, que salta al llegar a medianoche. A continuación, ajustar la hora y el minuto.



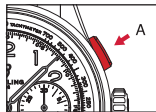
4. Apretar la corona hasta su posición 1.



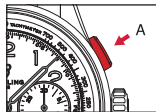
INSTRUCCIONES PARA EL USO DEL CRONÓGRAFO

I. MEDIDA DE UN TIEMPO CORTO ÚNICO

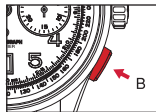
1. Accionar el pulsador **A** para activar el cronógrafo. La aguja **2** efectúa la medida en segundos.



2. Interrumpir la medida presionando nuevamente el pulsador **A**. La medida se efectúa en minutos (contador **1**), segundos y $\frac{1}{4}$ de segundo (aguja **2**).

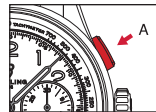


3. Reposicionar en cero el cronógrafo accionando el pulsador **B**.

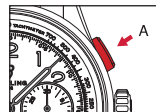


II. MEDIDA DE UN TIEMPO CORTO CON INTERRUPCIÓN

1. Presionar el pulsador **A** para activar el cronógrafo. La aguja **2** efectúa la medida en segundos.



2. Para interrumpir la medida, presionar nuevamente el pulsador **A**. Para reanudar la medida, presionar nuevamente el pulsador **A**. Esta operación permite la acumulación de varios tiempos cortos.



3. Para volver a la posición cero, presionar el pulsador **B** una vez realizada la medición final.



PARTICULARIDADES



USO DEL TAQUÍMETRO

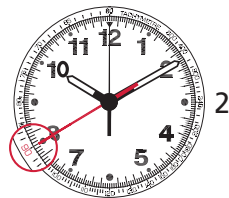
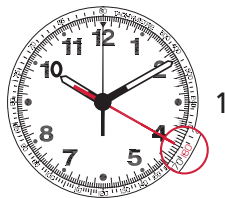
El taquímetro es una graduación horaria que aparece grabada en la esfera o en el realce de su cronógrafo Breitling y que permite el cálculo de velocidades medias o producciones horarias tomando como base un tiempo de observación inferior a 60 segundos.

1. Velocidad media

Medir con el cronógrafo el tiempo necesario para recorrer un kilómetro o una milla. El lugar donde se detiene la aguja de los segundos corresponde a la velocidad media. Si se necesitan 20 segundos para recorrer 1 km o 1 milla, la velocidad media indicada en la escala será de 180 km/h o 180 mi/h, respectivamente.

2. Producción horaria

Medir el tiempo necesario para producir 1 unidad. Si el cronógrafo se detiene en 40 segundos, la escala taquimétrica indicará 90, es decir, una producción horaria de 90.



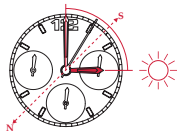


BRÚJULA SOLAR

Su cronómetro Breitling puede igualmente utilizarse como brújula solar, lo que permitirá determinar la dirección Norte/Sur. Para las regiones que hagan uso de la hora de verano, será necesario restar una hora cuando se orienta el reloj.

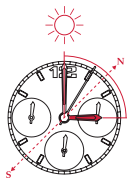
Utilización en el hemisferio norte

Orientar con precisión la aguja de las horas en dirección del Sol. Observando la esfera del reloj, el punto situado a media distancia entre la hora local y mediodía indica el sur, mientras que en el extremo opuesto aparece indicado el norte.



Utilización en el hemisferio sur

Orientar con precisión el índice situado a las 12 h en la esfera en dirección del Sol. Observando la esfera del reloj, el punto situado a media distancia entre la hora local y mediodía indica el norte, mientras que en el extremo opuesto aparece indicado el sur.



MANTENIMIENTO

Su cronómetro Breitling es un instrumento muy perfeccionado que, al funcionar de manera permanente, debe hacer frente a todo tipo de agresiones y situaciones límite. Dentro del restringido volumen de una caja de reloj, una multitud de componentes contribuyen a garantizar todas las funciones. Su acción mecánica genera un desgaste inevitable que solo puede ser subsanado con un engrase periódico y la sustitución de las piezas usadas. Como cualquier instrumento de medida preciso, su reloj debe ser objeto de un mantenimiento periódico para que funcione al máximo de su potencial. La frecuencia de esta operación varía en función del uso del reloj. Breitling o su concesionario autorizado se harán cargo de la misma en el momento indicado.

CONTROL DE LA ESTANQUEIDAD

El mecanismo de su cronómetro está protegido mediante una caja compleja provista de juntas que garantizan su hermeticidad. La acción de agentes externos tales como el sudor, el agua clorada o salada, los cosméticos, perfumes o partículas de polvo van progresivamente deteriorando las juntas, razón por la cual no se puede garantizar su estanqueidad de modo permanente. En caso de un uso intensivo del reloj en el medio acuático, se recomienda proceder a un control de la estanqueidad una vez al año. De otro

modo, será preciso efectuar esta verificación cada 2 años. Dicha operación, que dura tan solo unos minutos, podrá llevarse a cabo en un centro oficial de servicio postventa Breitling o a través de un concesionario autorizado (www.breitling.com).

Los modelos Breitling presentan diferentes grados de estanqueidad. El nivel de estanqueidad, expresado en metros, es un valor indicativo y no constituye por tanto una norma absoluta de inmersión. La corona y los pulsadores no deberán en ningún caso accionarse debajo del agua o cuando el reloj está mojado. El cuadro siguiente indica las condiciones en que puede utilizarse el reloj de manera racional en función de su grado de estanqueidad:

ACTIVIDADES / GRADO DE ESTANQUEIDAD	3 bar/30 m/100 ft	5 bar/50 m/165 ft	10 bares/100 m/330 ft	50 bar/500 m/1650 ft+
Salpicaduras	✓	✓	✓	✓
Ducha, natación, deportes náuticos de superficie		✓	✓	✓
Esquí náutico, saltos de trampolín, snorkeling			✓	✓
Submarinismo				✓

Si su reloj va provisto de una corona atornillada, comprobar que esta última está bloqueada antes de realizar cualquier actividad en medio acuático. Actuar del mismo modo con los pulsadores atornillados.

RECOMENDACIONES ÚTILES

Las correas Breitling se fabrican con pieles de la más alta calidad. Como todos los objetos de piel fina (calzado, guantes, etc.), su duración varía en función de las condiciones de uso. El agua, los cosméticos y el sudor aceleran el proceso de deterioro. En ciertas actividades que implican un contacto frecuente con el agua o la humedad es preferible hacer uso de un brazalete metálico o sintético Breitling.

Las cajas y los brazaletes metálicos Breitling se construyen a partir de las mejores aleaciones y garantizan robustez y confort en la muñeca. Se recomienda limpiarlos periódicamente con un cepillo y enjuagarlos a continuación con agua dulce, principalmente cada vez que se sumerjan en agua salada o clorada. Para los relojes provistos de correa de piel, se tendrá cuidado de no humedecer el cuero.

DEBERÁ EVITARSE

Como todo objeto de valor, los cronómetros Breitling merecen un cuidado muy especial. Por ello, es conveniente protegerlos de los impactos y no exponerlos a la acción de productos químicos, solventes o gases peligrosos, así como a los campos magnéticos. Su cronómetro está pensado para funcionar de forma óptima a temperaturas comprendidas entre 0 °C y 50 °C.

O SEU CRONÓMETRO BREITLING

Um cronómetro é um instrumento de grande precisão que passou por todos os testes impostos pelo COSC [Contrôle Officiel Suisse des Chronomètres], organismo neutro e independente que controla individualmente cada movimento conforme a prescrição em vigor.

O teste da certificação para os cronómetros de pulso com oscilador de balanço em espiral, conforme a norma ISO 3159, consiste em observar cada movimento durante 15 dias e 15 noites, em 5 posições sendo submetido a três temperaturas [8°C, 23°C, 38°C] diferentes. Para obter a distinção de «Cronómetro», o movimento terá que cumprir 7 critérios muito severos, com uma diferença máxima de marcha diária de -4/+6 segundos.

O termo «Cronómetro» não deve ser confundido com o de «Cronógrafo», relógio com complicação acrescido de um mecanismo que permite a medição de um acontecimento. Um cronógrafo nem sempre é certificado cronómetro, mas todos os cronógrafos Breitling são certificados cronómetro.

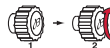
COLOCAÇÃO EM FUNCIONAMENTO

DAR CORDA – ACERTO DA HORA

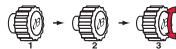
1. Dar corda ao relógio, rodando a coroa cerca de 40 vezes no sentido horário.



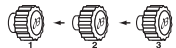
2. Puxar a coroa para fora para a posição 2, girá-la no sentido horário para ajustar o calendário sobre o dia precedente à data da colocação em funcionamento.



3. Puxar a coroa para a posição 3. Fazer rodar os ponteiros para a frente, de forma a que a data mude à meia-noite, passando a estar correta. Em seguida, acertar a hora e os minutos.



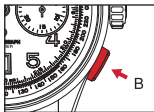
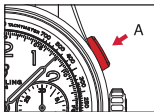
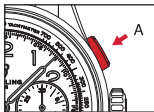
4. Repor a coroa na posição 1.



UTILIZAÇÃO DO CRONÓGRAFO

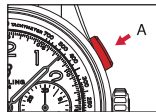
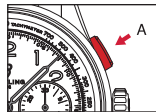
I. MEDIÇÃO DE UM TEMPO CURTO ÚNICO

1. Premir o pistão **A** para acionar o cronógrafo. O ponteiro **2** permite seguir a medição em segundos.
2. Parar a medição premindo novamente o pistão **A**. A medição é efetuada em minutos (contador **1**), segundos e $\frac{1}{4}$ de segundo (ponteiro **2**).
3. Repor o cronógrafo a zero premindo o pistão **B**.



II. MEDIÇÃO DE UM TEMPO CURTO COM INTERRUPTÃO

1. Premir o pistão **A** para acionar o cronógrafo. O ponteiro **2** permite seguir a medição em segundos.
2. Para interromper a medição, premir novamente o pistão **A**. Para retomar a medição do tempo, premir o pistão **A**. Desta forma, é possível acumular vários tempos curtos.
3. A reposição a zero é efetuada premindo o pistão **B**, depois de concluída a medição final.



PARTICULARIDADES



UTILIZAÇÃO DO TAQUÍMETRO

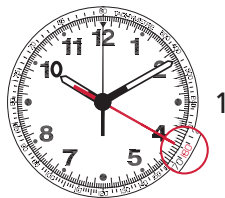
O taquímetro é uma graduação no mostrador ou no aro do seu cronógrafo Breitling que permite determinar velocidades médias ou uma produção horária, com base num tempo de observação inferior a 60 segundos.

1. Velocidade média

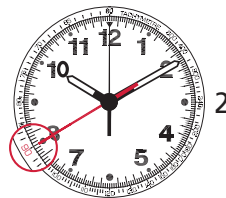
Medir o tempo necessário para percorrer um quilómetro ou uma milha utilizando o cronógrafo. O sítio em que o ponteiro dos segundos para indica a velocidade média. Se forem necessários 20 segundos para percorrer 1 km ou 1 milha, a escala indica, respetivamente, uma velocidade média de 180 km/h ou 180 milhas/h.

2. Produção horária

Medir o tempo necessário para produzir 1 unidade. Se o cronógrafo for parado aos 40 segundos, a escala taquimétrica indica 90, isto é, uma produção horária de 90.



1



2

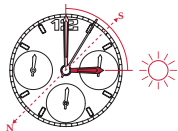


BÚSSOLA SOLAR

O seu cronómetro Breitling pode ser utilizado como bússola solar, permitindo a determinação da direcção norte-sul. Para todas as zonas que adoptaram a hora de verão, convém eliminar uma hora quando se orienta o relógio.

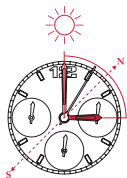
Utilização no hemisfério norte

Orientar com precisão o ponteiro das horas na direcção do sol. Relativamente ao mostrador do relógio, o ponto situado a meia-distância entre a hora e as 12h indica o sul, o norte encontrando-se no oposto.



Utilização no hemisfério sul

Orientar com precisão o índice posicionado nas 12h no mostrador na direcção do sol. Relativamente ao mostrador do relógio, o ponto situado entre a hora actual e as 12h indica o norte, o sul encontrando-se no oposto.



MANUTENÇÃO

O seu cronómetro Breitling é um instrumento sofisticado que funciona permanentemente, em condições muito diversas. Num volume muito restrito, uma grande quantidade de componentes contribuem para garantir todas as funções. A sua acção mecânica provoca um desgaste inevitável, que a manutenção, através da lubrificação e da substituição dos componentes desgastados permite dominar. Como todos os instrumentos de medição com precisão, o seu relógio deve ser submetido a uma manutenção regular para funcionar da melhor forma: a periodicidade deste procedimento varia, em função da utilização. A Breitling ou o seu revendedor autorizado encarregar-se-á prontamente do seu relógio.

A ESTANQUEIDADE

O movimento do seu cronómetro é protegido por uma caixa complexa com juntas que garantem a sua estanqueidade. Sob a influência de diversos agentes exteriores - suor, água com cloro ou salgada, cosméticos, perfumes ou pó - estas juntas tendem a desgastar-se, sendo necessário substituí-las com alguma regularidade. Por este motivo, a estanqueidade não pode estar garantida de um modo permanente. No caso de uma utilização intensiva em meio aquático, recomenda-se proceder anualmente a um controlo de estanqueidade. Em todos os casos, esta verificação será efectuada de dois em dois anos. Este teste, que

demora apenas alguns minutos, pode ser efectuado num centro oficial pós-venda Breitling ou num revendedor autorizado (www.breitling.com).

Os modelos Breitling são estanques a diversos níveis. O nível de estanqueidade, em metros, é uma norma. Não indica uma profundidade de imersão absoluta. A coroa e os pistões nunca devem ser activados na água, ou quando o relógio está molhado. O quadro a seguir mostra as condições em que o seu relógio pode razoavelmente ser utilizado em função do seu grau de estanqueidade.

ACTIVIDADES / NÍVEL DE ESTANQUEIDADE	3bar/30M/100FT	5bar/50M/165FT	10bar/100M/330FT	50bar/500M/1650FT+
Salpicos	✓	✓	✓	✓
Chuveiro, natação, desporto náuticos de superfície		✓	✓	✓
Ski náutico, mergulho, snorkeling			✓	✓
Mergulho subaquático				✓

Se o seu relógio estiver equipado com uma coroa de rosca assegure-se que esta última está apertada antes de qualquer uso em meio aquático. O mesmo se aplica aos pistões de rosca.

CONSELHOS ÚTEIS

As pulseiras Breitling em pele verdadeira são manufacturadas com os mais requintados materiais, sendo um produto de alta qualidade. Como todos os objectos em pele natural (calçado, luvas, etc.), a sua duração de vida varia sensivelmente em função das condições em que é usada. A água, os cosméticos e o suor aceleram particularmente o processo de envelhecimento. Uma pulseira Breitling metálica ou sintética está portanto mais adaptada às actividades que implicam um contacto frequente com a água ou a humidade.

As caixas e pulseiras metálicas Breitling são concebidas a partir das melhores ligas de materiais e garantem robustez e conforto. Limpar com regularidade o relógio escovando-o e passando-o por água permite manter o brilho. Este procedimento é particularmente recomendado após cada imersão em água salgada ou com cloro. Para os relógios com pulseira em pele, proceder da mesma forma, evitando molhar a pele.

EVITAR

Como todos os objectos de valor, os cronómetros Breitling merecem um cuidado especial. Convém protegê-los dos choques e embates, não expor a produtos químicos, solventes ou gases perigosos nem a campos magnéticos. O seu cronómetro Breitling é concebido para funcionar idealmente entre os 0° e 50°C.

ВАШ ХРОНОМЕТР BREITLING

Хронометр – это высокоточный прибор для измерения времени, успешно прошедший тестирование COSC (Швейцарским официальным институтом тестирования). Эта независимая организация испытывает каждый механизм отдельно в соответствии с действующими нормативами.

В ходе испытаний в соответствии со стандартом ISO 3159 каждый механизм наручного хронометра с регулятором в виде баланса и спирали тестируется 15 дней и ночей в пяти разных положениях и при разной температуре (8, 23 и 38 °C). Для получения сертификата хронометра часовой механизм должен соответствовать 7 строгим критериям, включая максимальное отклонение хода в пределах $-4/+6$ секунды в день.

Хронометр не следует путать с хронографом. Хронограф – это часы, дополнительный механизм которых измеряет отрезки времени. Из сказанного выше следует, что не каждый хронограф обязательно должен быть хронометром. Однако у компании BREITLING каждый хронограф имеет сертификат хронометра.

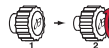
ВВЕДЕНИЕ В ЭКСПЛУАТАЦИЮ

ЗАВОД – УСТАНОВКА ВРЕМЕНИ

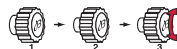
1. Заведите часы, сделав примерно 40 оборотов заводной головки по часовой стрелке.



2. Вытяните заводную головку в положение 2 и вращайте ее по часовой стрелке до появления даты предшествующей той, которую необходимо установить.



3. Вытяните заводную головку в положение 3. Вращайте стрелки вперед до изменения даты (в полночь). После этого установите время.



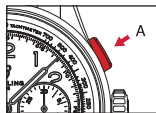
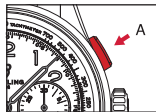
4. Верните заводную головку в положение 1.



КАК ПОЛЬЗОВАТЬСЯ ХРОНОГРАФОМ

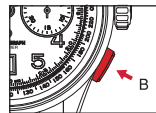
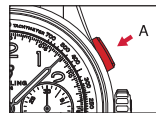
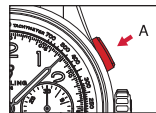
I. ПРОСТОЕ ИЗМЕРЕНИЕ КОРОТКОГО ОТРЕЗКА ВРЕМЕНИ

1. Нажатием на кнопку **A** хронограф приводится в движение. Стрелка **2** позволяет определить количество прошедших секунд.
2. Для остановки хронографа еще раз нажмите кнопку **A**. Показания об измеряемом отрезке времени можно прочитать: в минутах (счетчик **1**), в секундах и $\frac{1}{4}$ доли секунды (стрелка **2**).
3. Обнуление хронографа производится путем нажатия на кнопку **B**.



II. ИЗМЕРЕНИЕ КОРОТКОГО ОТРЕЗКА ВРЕМЕНИ С ОСТАНОВКОЙ

1. Нажатием на кнопку **A** хронограф приводится в движение. Стрелка **2** позволяет определить количество прошедших секунд.
2. Чтобы остановить измерение, снова нажмите кнопку **A**. Чтобы возобновить измерение, повторно нажмите кнопку **A**. Таким образом можно измерить несколько отрезков времени и суммировать их.
3. После окончания измерений производится сброс показаний нажатием кнопки **B**.



ОСОБЕННОСТИ



ИСПОЛЬЗОВАНИЕ ТАХИМЕТРИЧЕСКОЙ ШКАЛЫ

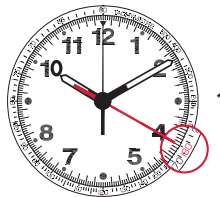
Тахиметр находится на циферблате или на ободке циферблата. С помощью шкалы можно измерить среднюю скорость движения или производительность в час на основе отрезка времени до 60 секунд.

1. Средняя скорость

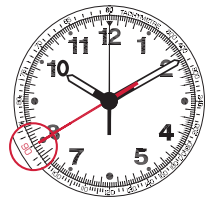
Для определения средней скорости следует с помощью хронографа измерить время, необходимое для преодоления одного километра. Секундная стрелка указывает измеренное значение средней скорости. Так например, если для преодоления одного километра потребовалось 20 секунд, то на шкале появится показатель средней скорости 180 км/час.

2. Производительность в час

Для определения данного показателя следует измерить время, необходимое для производства единицы измерения. Если хронограф указывает время производства 40 секунд, то на тахиметрической шкале будет указана цифра 90, соответствующая производительности 90 единиц в час.



1



2

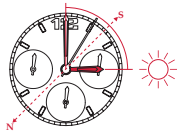


СОЛНЕЧНЫЙ КОМПАС

Хронометр BREITLING можно также использовать в качестве солнечного компаса при определении направления север/юг. В часовых поясах, где осуществляется переход на летнее время, следует принимать во внимание сдвиг времени на один час.

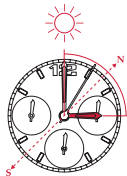
Использование в северном полушарии

Установите часовую стрелку точно по направлению к солнцу. Если смотреть на циферблат часов, юг находится посередине между точным часом и отметкой «12 часов», север – с противоположной стороны.



Использование в южном полушарии

Установите указатель безеля на 12-часовой отметке по направлению к солнцу. Если смотреть на циферблат часов, север находится посередине между точным часом и отметкой «12 часов», юг – с противоположной стороны.



РЕМОНТ

Ваш хронометр Breitling – это высокоточный сложный прибор, который постоянно подвержен различным вредным воздействиям и нагрузкам. На очень маленьком пространстве гармонично работают многочисленные детали, которые обеспечивают все функции этих часов. Механические процессы неизбежно приводят к износу, последствия которого можно минимизировать при помощи технического обслуживания, замены смазки и изношенных деталей. Как любой точный измерительный прибор, ваши часы должны регулярно проходить профилактический осмотр и ремонт. Только при соблюдении этих условий они могут безошибочно работать. Технический осмотр следует осуществлять в зависимости от того, как Вы пользуетесь своими часами. Эти услуги Вам с удовольствием предоставит компания Breitling или Ваш авторизованный дилер.

ВОДОНЕПРОНИЦАЕМОСТЬ

Механизм Вашего хронометра защищен от воздействия воды за счет корпуса с уплотнениями. Различные внешние факторы – пот, хлорированная или соленая вода, косметические средства, одеколон или пыль – могут повредить эти уплотнения. Поэтому нельзя навсегда гарантировать водонепроницаемость часов. При постоянном погружении их в воду мы рекомендуем проходить проверку на водонепроницаемость ежегодно. Как бы то ни было, любые часы должны проверяться каждые два года. Мы рекомендуем Вам производить такую проверку в компании Breitling или у Вашего авторизованного дилера (www.breitling.com). Эта операция займет всего несколько минут.

Уровень водонепроницаемости у каждой модели разный. Его величина в метрах указывается на задней крышке корпуса каждого часа. При этом следует учитывать, что приводимая величина является ориентировочным, а не абсолютным показателем глубины погружения. Запрещено использовать заводную головку и кнопки под водой и когда часы мокрые. Ниже приводится таблица, которая поможет Вам использовать часы в зависимости от их водонепроницаемости:

ВИД ДЕЯТЕЛЬНОСТИ / УРОВЕНЬ ВОДОНЕПРОНИЦАЕМОСТИ	3bar/30M/100FT	5bar/50M/165FT	10bar/100M/330FT	50bar/500M/1650FT+
Попадание капель воды	✓	✓	✓	✓
Принятие душа, плавание, занятие спортом на водной поверхности		✓	✓	✓
Водные лыжи, прыжки в воду, ныряние, погружение			✓	✓
Дайвинг				✓

Если ваши часы оборудованы завинчивающейся головкой, убедитесь, что она завинчена прежде, чем входить в воду. Это также относится к завинчивающимся кнопкам

СОВЕТЫ

Ремешки BREITLING сделаны из самого качественного натурального материала тонкой выделки. Как и у всех изделий из натуральной кожи (обувь, перчатки и т. д.) срок службы ремешка зависит от интенсивности и условий его использования.

В первую очередь косметические средства и пот ускоряют процесс старения кожи. В случае частого контакта с водой или нахождения в условиях высокой влажности рекомендуем использовать металлический браслет или синтетический ремешок BREITLING.

Корпусы часов и металлические браслеты BREITLING изготовлены из высококачественных сплавов, что гарантирует долговечность и комфорт при ношении. Регулярная очистка щеткой и споласкивание под проточной пресной водой помогут сохранить блеск корпуса часов. Настоятельно рекомендуем выполнять такую очистку после каждого контакта с морской соленой или хлорированной водой. Это также относится и к часам с кожаным ремешком, однако кожа не должна соприкасаться с водой.

ВАЖНО!

Так любой дорогой предмет, хронометр марки BREITLING требует особого ухода. Оберегайте Ваши часы от ударов и падения на твердые предметы и не допускайте контакта часов с химическими веществами, опасными газами или магнитными полями. Ваш хронометр рассчитан на безотказную работу при температурном режиме от 0 до 50 °C.

ブライトリング・クロノメーターについて

クロノメーターとは、中立・独立の検査機関である、スイス公認クロノメーター協会（COSC）が厳格な現行基準に従い、一個一個のムーブメントについて実施する公認クロノメーター試験をパスした高精度の時計です。

公認クロノメーター試験は、国際規格ISO 3159に従い、各ムーブメントの精度を15日間にわたり、5姿勢、3つの異なった温度（摂氏8、23、38度）の下で計測します。公認クロノメーターと認定されるためには、平均日差が-4～+6秒以内であることなど、7つの厳しい基準を満たしていることが必要です。

クロノメーターは「クロノグラフ」とよく混同されますが、「クロノグラフ」は、ストップウォッチ機能を持つ時計のことです。一般に「クロノグラフ」は必ずしも公認クロノメーターであるわけではありません。しかしブライトリングのすべてのクロノグラフは、時計工業界最高の荣誉である公認クロノメーターの認定を受けています。

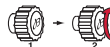
ご使用の準備

ネジ巻き - 時間合わせ

1. リューズを1の位置で時計回りに約40回、回して時計のネジを巻きます。



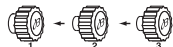
2. リューズを2の位置まで引き出し、時計回りに回し、日付表示を正しい日付の前日に合わせます。



3. リューズを3の位置まで引き出し、針を時計回りに進め、午前0時にすると、正しい日付に替わります。これを確認してから、時針・分針を正しい時刻に合わせてください。



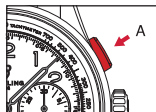
4. リューズを1の位置まで戻します。



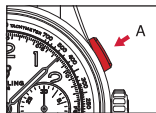
クロノグラフの使用方法

I. 経過時間の計測

1. ボタンAを押すとクロノグラフがスタートし、クロノグラフ秒針2が経過(計測)時間を秒目盛上で示します。



2. クロノグラフを停止させるには、もう一度ボタンAを押します。経過時間は、分(1)、1/4秒(2)単位で測定できます。

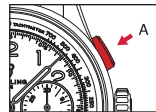


3. クロノグラフをゼロに戻す(リセットする)には、ボタンBを押します。

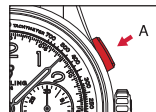


II. 時間計測に中断のある場合(積算計測)

1. ボタンAを押すとクロノグラフがスタートし、クロノグラフ秒針2が経過(計測)時間を秒目盛上で示します。



2. 時間計測を中断させるには、ボタンAをもう一度押します。時間計測を再開するには、再びボタンAを押します。このような操作で中断しながら、経過時間を測定することができます(積算計測)。



3. 時間計測が終了し、クロノグラフをゼロに戻す(リセットする)には、ボタンBを押します。



特別機能



タキメーターの使用方法

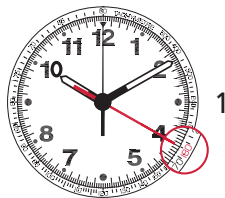
タキメーターとは、ブライトリング・クロノグラフの文字盤上に設けられたスケールです。タキメーターは、ある出来事（60秒未満）の時間をクロノグラフで測定することにより、平均時速や生産効率などを簡単に求めることができます。

1. 平均時速

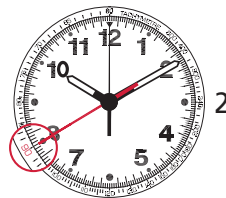
平均時速（kmまたはマイル）を求めるには、クロノグラフ機能を用いて1kmまたは1マイルを走行するのにかかった時間を測定します。クロノグラフ秒針が停止したところで平均速度を表示します。かかった時間が20秒であったとすると、クロノグラフ秒目盛の20秒に対応するタキメーターの目盛（180）により、平均速度が180km/時または180マイル/時であることがわかります。

2. 生産効率（毎時）

クロノグラフ機能を用いて1ユニットの製品を生産するのにかかった時間を測定します。かかった時間が40秒であれば、クロノグラフ秒目盛の40秒に対応するタキメーターの目盛（90）により、生産効率が毎時90ユニットであることがわかります。



1



2

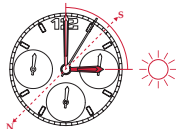


太陽コンパス

ブライティング・クロノメーターは太陽の位置から方位を求める、太陽コンパスとして使うことができます。夏時間を採用している地域では、冬時間（夏時間から1時間を引いた時刻）を基準としてください。

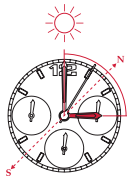
北半球での使用法

時計を水平に持ち、時計を太陽の方向に向けてください。時間目盛上で時計の指す時刻と12時の中間の位置が南となりますので、方位目盛付両方向回転ベゼルのSをここに合わせます。北はNの示す方向となります。



南半球での使用法

時計を水平に持ち、時計を太陽の方向に向けてください。時間目盛上で時計の指す時刻と12時の中間の位置が北となりますので、方位目盛付両方向回転ベゼルのNをここに合わせます。南はSの示す方向となります。



メンテナンス

ブライティング・クロノメーターは、常に外界からの多岐にわたるストレスを受けながら作動する、複雑な計器です。きわめて小さいスペースに収められた多数のパーツが組み合わされ、数多くの機能を実現しています。これらの機械的な動作には摩耗がつきものです。このため定期的にメンテナンスを行ない、注油や、摩耗したパーツの交換を行なわねばなりません。ブライティング・クロノメーターは、他の精密計器と同じく、定期的にメンテナンスされて初めて最高の性能を発揮することができます。その頻度は、ご使用条件により変わってきます。詳細はブライティング正規販売店にお問い合わせください。

防水機能

ブライティング・クロノメーターのムーブメントは、ガスケットを備えた複雑な構造のケースにより保護されています。ガスケットは発汗、海水、塩素、化粧品、ほこりなどの外界からの影響によりその性能が低下しますので、定期的に交換しなければなりません。水中で頻繁に使用する場合は、1年に1回、防水機能の検査を行なうようにお奨めします。その他の場合も、2年に1回は必ず防水機能の検査を行ってください。防水機能の検査は、ブライティング正規サービスセンターまたはブライティング正規販売店にご依頼いただければお受けになることができます (www.breitling.com)。

ブライトリングの各モデルは、いずれも防水機能を備えています。ケースバックには、各々のモデルの防水機能がメートル (M) 単位で表示されています。ただしこの表示は標準値であり、表示された水深における絶対的な安全性を表示するものではないことにご注意ください。リューズ、プッシュボタンは水中、または濡れた状態では絶対に操作しないでください。下表は、ブライトリング・クロノメーターの各防水レベルに適合した活動の例を示したものです。

活動 / 防水レベル	3bars/30M/100FT	5bars/50M/165FT	10bars/100M/330FT	50bars/500M/1650FT+
シャワーなど、水しぶきがかかる程度	✓	✓	✓	✓
水泳など、水面上で行なわれるスポーツ		✓	✓	✓
水上スキー、飛び込み、素潜り			✓	✓
本格的なダイビング				✓

ねじ込みロック式リューズを備えたモデルでは、水中での使用に先立ち、リューズのネジが締められていることを確認してください。ねじ込みロック式プッシュボタンも同様です。

お手入れ方法

ブライトリングの天然レザーストラップは、素材を厳選して手作りされ、最高のクオリティを持った製品です。カーフスキン、シャークスキン、クロコダイルなど天然皮革で作られたレザーストラップは、革靴、革のハンドバッグなどと同様、使用条件によりその寿命は大きく変わります。特に水、化粧品、発汗などは老化を早めます。ですから水または極度の湿気に触れる機会の多い活動には、ブライトリングのメタルブレスレット、または合成素材を使用したストラップが適しています。

ブライトリングのケース、メタルブレスレットは最高の素材を用いて製作されており、定期的なお手入れさえ怠らなければ、長年にわたりその美しさを保ち続けます。ケース、ブレスレットは定期的に歯ブラシと石鹼水などで洗い、真水でよくゆすぎ、吸水性の高い布で水気を除いてください。特に海水中、またはプールなど塩素を含む水中で使用した後は、毎回洗浄を行なってください。レザーストラップ付の時計・クロノグラフは、ストラップに水がかからぬよう注意しながら、同じ方法で洗浄します。万が一ストラップに水が付いたら、すぐに吸水性の高い布で水気を拭き取ってください。

以下のことは避けてください

ブライトリング・クロノメーターは、すべての貴重品同様、格別の配慮をもって取り扱うことが必要です。落したり、固い物にぶついたりすることは避けなければなりません。化学薬品、溶剤、有毒ガスなどの中では使用しないでください。また強力な磁場を生じる物の近くに置かないでください。なおブライトリング・クロノメーターは、摂氏0～50度の範囲で最も良好に機能するよう設計されています。

您的百年靈精密計時器

【天文台錶】是通過瑞士官方天文台認證中心（COSC）測試，並成功地得到認證的精密計時器。該中心為獨立與中立的機構，負責依照標準個別測試機芯的功能。

根據ISO 3159的標準，測試機械式平衡擺輪精密計時腕錶時，機芯須置於五個不同的角度，承受三種不同的溫度（攝氏8度、23度、38度），經歷為時15個晝夜的測試。通過挑戰的腕錶還須符合七項嚴格的標準，每日誤差率須低於-4/+6秒，才能得到COSC的認證。

【天文台錶】與【計時錶】不可混為一談。計時錶指的是配有附加計時裝置的複雜腕錶，可用來測量不同時段。一般而言，計時錶不一定是天文台錶，不過百年靈的每一款計時錶均擁有天文台錶的認證，讓製錶同業羨艷不已。

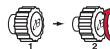
使用說明

上鏈 – 時間設定

1. 上鏈時，以順時針方向旋轉錶冠約40次。



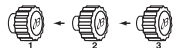
2. 錶冠拉出至位置【2】，以順時針方向旋轉錶冠，將日期顯示窗調至正確日期的前一天。



3. 錶冠拉出至位置【3】，往前旋轉直到時針通過午夜12點，且日曆跳至正確日期。



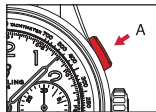
4. 錶冠推回至位置【1】。



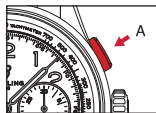
計時腕錶功能

I. 進行單次短時間測量

1. 按下按鈕A，啟動計時腕錶，2號秒針開始進行計時。



2. 欲結束計時，再次按下按鈕A。計時的結果以分鐘〈1號累計器〉，秒數與1/4秒單位〈2號指針〉顯示於錶面。

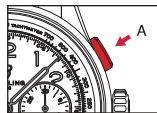


3. 按下按鈕B，歸零計時腕錶。

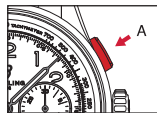


II. 累計多次短時間測量

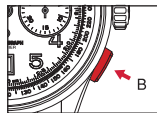
1. 按下按鈕A，啟動計時碼錶。指針2開始以秒計時。



2. 再按一次按鈕A可暫停計時。欲恢復計時，請重新按下按鈕A。您可利用這項功能，累積多次短時間的測量。



3. 全部測量結束後，按下按鈕B，歸零計時碼錶。



特殊功能



測速刻度操作說明

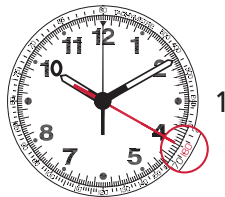
測速刻度即百年靈腕錶錶盤或內錶圈上的刻度尺。您可利用測速刻度測量平均時速或生產速率，測量的時間必須低於60秒。

1. 測量平均速度

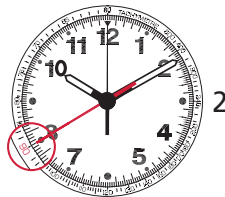
以計時碼錶測量測速對象行經一公里或一英里所需的時間。計時停止時，秒針所指的刻度位置即該物體的平均時速。如果測速對象耗時20秒走完一公里或一英里，您便可從測速刻度上得出其平均時速為每小時180公里或180英里。

2. 測量生產速率

測量生產一單位特定項目所需的時間。如果計時指針停在40秒的位置，測速刻度指示的數字為90，即表示該項目的平均生產速率為每小時90個單位。



1



2

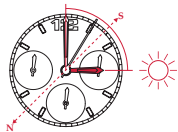


陽光指南功能

您的百年靈精密時計具有陽光指南功能，能為您指示南、北方向。您置身的地區若採夏令時間，使用此一功能時，只須在為腕錶定方位時減去一小時即可。

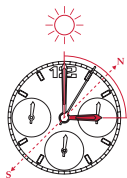
北半球地區的使用方法

請先將時針精確地對準太陽的方向，再找出錶盤十二點整的位置，求得兩者之間的中心點，即為此時的正南方，反方向則為此時的正北方。



南半球地區的使用方法

請先將十二點鐘的時標精確地對準太陽的方向。再找出此時時針的位置，求得兩者之間的中心點，即為此時的正北方，反方向則為此時的正南方。



保養須知

您的百年靈腕錶是一款複雜精密的計時儀器，而且無時無刻都會承受各種的壓力和張力。在狹窄的錶殼內，數以百計的微小組件，在各種不同的外力條件下，日以繼夜地緊密結合在一起運行。這些機械運動都會不可避免地產生磨損和損耗，藉由定期保養來清洗污垢並更換潤滑劑和更換磨損零件，來控制腕錶的品質。和其他精密的測量儀器一樣，若要確保腕錶的最佳性能以及長期穩定性，必須定期進行專業保養。保養頻率視實際使用狀況而定。百年靈及其授權經銷商非常樂意為您提供保養服務。

防水性能

百年靈精密時計的錶殼內部裝有防水墊圈，能確保防水功效。儘管如此，汗漬、氯化水或海水、化妝品、香水或灰塵等外來的侵害會使防水墊圈的性能逐漸惡化。因此，腕錶的防水性能並非永遠不變。如果您經常在水中使用腕錶，建議每年對腕錶的防水性能進行檢測。如果您偶爾在水中使用腕錶，建議每兩年送檢一次。您可將腕錶送至百年靈客戶服務維修中心或百年靈授權經銷商（參考www.breitling.com）進行防水功能檢測，僅需要花費您幾分鐘時間。

每一只百年靈腕錶的防水性能等級不同。以米為單位標示的防水性能等級是一項技術規範，並不代表腕錶置於水中的絕對深度。腕錶被浸濕或放置於水中時，請勿操作錶冠或按鈕。以下表格列出了不同防水性能的腕錶可合理使用的環境條件。

適合活動 / 防水程度	3bars/30M/100FT	5bars/50M/165FT	10bars/100M/330FT	50bars/500M/1650FT+
可被濺濕、雨淋	✓	✓	✓	✓
可淋浴、游泳、從事水上運動		✓	✓	✓
可滑水、跳水、浮潛			✓	✓
可潛水				✓

若腕錶配備旋入式錶冠，下水前請確認錶冠已經鎖緊。此原則同樣適用於旋入式安全計時按鈕。

保養小秘訣

百年靈腕錶的皮革錶帶均使用頂級材質製作而成，代表著卓越的品質。但和所有皮革製品（皮鞋、皮手套）一樣，皮革錶帶的使用壽命會因使用情況而不同，特別是水、化妝品和汗漬等都會加速皮革老化。您若經常接觸水或處於潮濕的環境，則適合使用百年靈金屬錶鏈和合成錶帶。

百年靈金屬錶殼和錶鏈採用絕佳的合金材質製造而成，賦予品質堅固性及絕佳的配戴舒適感。定期以清水輕輕地刷洗，能確保錶鏈的長久光亮。腕錶在浸泡過鹽水或氯化水後，應該立即沖洗。如果您的腕錶搭配的是皮革錶帶，也應遵循上述原則，但須避免在沖洗時弄濕皮革錶帶。

避免事項

百年靈腕錶做工精良，能夠承受高強度的使用，但和其他貴重物品一樣，仍需精心愛護。腕錶請盡量避免跌落或碰撞硬物，同時也應避免腕錶接觸化學製品、溶劑、有害氣體或磁場。此外，您的百年靈腕錶在攝氏0度至50度的環境中最能保持最佳的運作狀態。

您的百年灵精密计时器

【天文台表】是通过瑞士官方天文台认证中心 (COSC) 测试，并成功地得到认证的精密计时器。该中心为独立与中立的机构，负责依照标准分别测试每个机芯的功能。

根据ISO 3159的标准，测试机械式平衡摆轮精密计时腕表时，机芯须置于五个不同的角度，承受三种不同的温度 (8°C、23°C、38°C)，经历为时15个昼夜的测试。通过挑战的腕表还须符合七项严格的标准，每日误差率须保持在-4/+6秒之间，才能得到COSC的认证。

【天文台表】与【计时表】不可混为一谈。计时表指的是配有附加计时装置的复杂腕表，可用来测量不同时段。一般而言，计时表不一定是天文台表，不过百年灵的每一款计时表均拥有天文台表的认证，让制表同业羡慕不已。

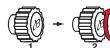
使用说明

上链、调校时间

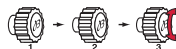
1. 顺时针方向转动表冠约40圈，为腕表上链。



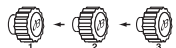
2. 将表冠拉至【2】的位置，以顺时针方向旋转表冠，将视窗日期调至正确日期的前一天。



3. 将表冠拉至【3】的位置，以前进的方向调校时间，让时针通过午夜12点，使视窗内的数字前进至正确日期后，再直接旋转表冠调整时、分。



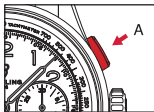
4. 将表冠推回【1】的位置。



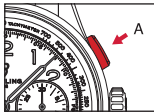
计时腕表功能

I. 进行单次短时间测量

1. 按下A钮，启动计时腕表，2号秒针开始前进计时。



2. 欲结束计时，再次按下A钮即可，计时的结果以分钟（1号累计器）、秒以及1/4秒单位（2号秒针）显示于表面。

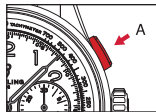


3. 按下B钮，归零计时腕表。

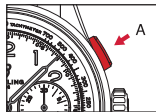


II. 累计多次短时间测量

1. 按下按钮A启动腕表计时功能，2号秒针开始前进计时。



2. 欲暂停计时，再次按下按钮A即可。欲重新继续计时，再次按下按钮A即可。您可利用这项功能，累积多次短时间的测量。



3. 全部测量结束后，按下按钮B，归零计时腕表。



特殊功能



如何运用测速标度盘

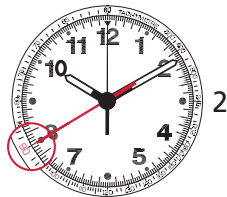
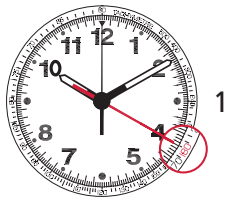
测速标度盘即百年灵表盘外圈的刻度尺，有的款式略向上倾斜。您可利用测速标度盘测量平均时速或平均生产时速，测量的时间必须短于60秒。

1. 测量平均速度

先以计时腕表测量测速对象经过一公里或一英里内所需的时间，计时结束时，停止的秒针会直接在测速标度盘上指示出平均时速。倘若测速对象耗时20秒跑完一公里或一英里，您便可从测速标度盘上得知其平均前进时速为每小时180公里或180英里。

2. 测量平均生产时速

先测量制造一个单位成品所需的时间，假使计时腕表停在40秒的位置，测速标度盘会指示出90，显示该成品的平均生产时速为每小时90个单位。



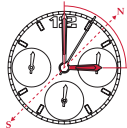
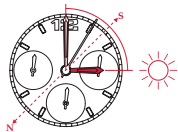


阳光指南功能

您的百年灵精密时计具有阳光指南功能，能为您指示南、北方向。您置身的国家若采用夏令时间，使用此一功能时，只须调节表面一个小时的位置即可。

北半球地区的使用方法

请先将时针精确地对准太阳的方向，再找出表面十二点整的位置，求得两者之间的中心点，即为此时的正南方，反方向则为此时的正北方。



南半球地区的使用方法

请先将十二点钟的时标精确地对准太阳的方向，再找出此时时针的位置，求得两者之间的中心点，即为此时的正北方，反方向则为此时的正南方。

保养须知

您的百年灵腕表是一只精密复杂的计时器，在空间十分有限的表壳内容纳了数以百计的零部件，并在各种不同的外力条件下，夜以继日地不断运行。这些机械运动将不可避免地导致一定量的磨损和损耗，但通过定期保养，更换磨损部件并重新润滑，能有效控制这一现象。和其他精密的测量仪器一样，若要保证腕表的最佳性能以及长期稳定性，必须定期进行专业保养。保养频率视实际使用情况而定。百年灵及其授权零售商非常乐于为您提供保养服务。

防水性能

百年灵精密时计的表壳内部装有多枚防水垫圈，能让机芯彻底防水。尽管如此，汗渍、氯化物或盐水、化妆品、香水或灰尘等外来的侵害会使得防水垫圈的性能逐渐恶化。因此，腕表的防水性能并非永恒不变。如果您经常在水中使用时表，最好每年对腕表的防水性能进行检测。如果您偶尔在水中使用时表，建议每两年送检一次。您可将腕表交由百年灵客户服务中心或百年灵授权零售商进行防水性能检测 (参见www.breitling.com)，仅需要花费您几分钟时间。

每一只百年灵腕表的防水等级不尽相同。以米为单位标示的防水性能等级是一项技术规范，并不代表腕表进入水中的绝对深度。腕表表面若有水分，或腕表浸入水中时，切勿调节表冠或按钮。以下表格列出了不同防水性能腕表可以合理使用的环境：

适合活动 / 防水程度	3 bar/30 M/100 FT	5 bar/50 M/165 FT	10 bar/100 M/330 FT	50 bar/500 M/1650 FT+
可被溅湿、雨淋	✓	✓	✓	✓
可淋浴、游泳、从事水上运动		✓	✓	✓
可滑水、跳水、浮潜			✓	✓
可潜水				✓

若腕表配有旋入式表冠，下水前请确保表冠已牢牢锁紧。该原则同样适用于旋入式安全计时按钮。

保养秘诀

百年灵腕表的皮革表带均遴选最佳的材质精致而成，代表着卓越的品质。但和所有皮革制品 (皮鞋、皮手套等) 一样，皮革表带的使用寿命视其使用环境而定，特别是水、化妆品、汗渍等将加快皮革表带的老化。若您经常接触水或处于潮湿的环境，则较适合选用百年灵金属表链和合成表带。

百年灵金属表壳和表链均以绝佳的合金制成，实现了坚固与舒适的完美平衡。定期以清水轻轻地刷洗，能确保表链的长久光亮。腕表在浸过盐水或氯化水后，应立即冲洗。如果您的腕表搭配的是皮革表带，也应遵循上述原则，但避免在冲洗时弄湿表带。

避免事项

百年灵腕表做工精良，能够经得起高强度的使用，但和其他贵重物品一样，仍需精心爱护。请尽量避免跌落或磕碰硬物，同时应避免腕表接触化学制品、溶剂、有害气体或磁场。此外，您的百年灵腕表在0°C至50°C的环境中能保持最佳的运动状态。

This booklet is completely made from residues of sugar cane instead of wood. The paper is biodegradable, compostable, and recyclable.



عربي Breitling Chronograph كرونوغراف (حركة أصلية)

كرونومتر برينلینگ

الكرونومتر أداة ضبط وقت عالية الدقة اجازت بنجاح مجموعة الاختبارات الكاملة المعروضة من الهيئة الرسمية السويسرية للكرونومترات (COSC)، وهي هيئة حيادية ومستقلة تختبر كل حركة ساعة على حدة طبقاً للمواصفات المعمول بها عندها.

الخطوة 1

انظر ما إذا كان يبنغي حل التاج (بعكس اتجاه دوران عقارب الساعة) قبل القيام بالخطوات التالية.

الخطوة 2

عَنِ الساعة بإدارة التاج 40 دورة تقريباً باتجاه دوران عقارب الساعة.

الخطوة 3

إذا لم تكن في الساعة نافذةً تاريخ، اسحب التاج للخارج إلى الوضع 2. اضبط الوقت بالساعة والدقيقة.

إذا كنت في الساعة نافذةً تاريخ، اتبع الخطوات التالية:

اسحب التاج للخارج إلى الوضع 2، وأدره باتجاه دوران عقارب الساعة إلى اليوم الذي يسبق تاريخ التفعيل. اسحب التاج للخارج إلى الوضع 3. حركَ العقرينَ للأمام إلى أن يظهر التاريخ الصحيح عند منتصف الليل. اضبط عقربَي الساعات والدقائق.

الخطوة 4

ادفع التاج معيداً إياه إلى الوضع 1. إذا تُعيّن عليك حلّ التاج في الخطوة 1، اتبع هذه الخطوة النهائية: اضغطِ التاج بلطف، منديراً إياه باتجاه دوران عقارب الساعة، ثم شدّه ثانيةً إلى أن تتشعر ببعض المقاومة. لا تُبالغ في التعنية!

الخطوة 5

لمزيد من الاتصال، يرجى العودة إلى النسخة الكاملة لدليل المستعمل التي يمكن الوصول إليها بلمس رمز QR على دليل التشغيل السريع^١ أو زيارة الموقع **www.breitling.com/user-manuals**

ما ينبغي اجتنابه

ككل شيءٍ ثمين، تستحقُ كرونومترات منك برينلنغ عنايةً خاصة. من المهم وقايتها من الارتجاج والاصطدام بالأجسام الصلبة. لا تُعرضها للمنتجات الكيميائية أو للغازات الخطرة أو للحقول المغناطيسية. صُممَ كرونومتر برينلنغ هذا الذي لنديك ليعملَ دون مشاكل في درجات حرارةٍ بين 0 و50 درجة مئوية.

من فضلك، تَقفدَ كفاتكك للثبّت من أنها قد تُعلُتُ بلمس رمز QR. يُنّشار إلى أن ساعات برينلنغ المشتراة من بائع تجزئة معتمد من برينلنغ مكفولة من أي عيوب تصنع، كما هو مبين على موقعنا الإلكتروني

يمكن الاطلاع بالتفصيل على الشروط الدقيقة للكفالة، وما تغطي QR. وما لا تغطي من أحوال مُنتجك، عبر حساب الكفالة الخاص بك على **www.breitling.com/my-account**

يمكن الاطلاع بالتفصيل على خدمة ما بعد البيع والشروط والأحكام المسارية في هذا الشأن على موقعنا الإلكتروني **www.breitling.com/service-terms**

© يونيه 2020، Breitling SA، سويسرا



Please note that the diagram above is meant for illustrative purposes and might slightly differ from reality. Veuillez noter que le schéma ci-dessus est fourni à titre d'exemple et peut légèrement différer de la réalité. Hinweis: Die Darstellung dient Illustrationszwecken und kann von der Realität abweichen. Este boceto es meramente ilustrativo y puede presentar leves variaciones respecto de la realidad. Il disegno ha uno scopo illustrativo e potrebbe essere leggermente diverso dalla realtà. Tenha em atenção que a imagem acima é apresentada para fins ilustrativos e poderá diferir ligeiramente da realidade. Изображение выше приводится в иллюстративных целях и может несколько отличаться от оригинала. これはイラストイメージであり、実物とはやや違うかもしれません。
请注意：此为说明性的参考图解，与实际腕表可能略有不同。
请注意：此圖片僅作為說明參考之用，可能與實際情況略有差異。
제품을 설명하기 위한 삽화로 실제와 다를 수 있습니다.
يرجى ملاحظة أن الرسم أعلاه هو لأغراض توضيحية وقد يختلف قليلاً عن الواقع.

8	DATE APERTURE	日付窓
	CUCHET DE DATE	日期顯示窗
	DATUMSFENSTER	日期視窗
	VENTANILLA DE FECHA	날짜창
	FINESTRELLA DELLA DATA	 날짜창
	JANELA DA DATA	
	ALPERTEURA	ИНДИКАЦИЯ ДАТЫ
	INDEICAZIONE DATI	

한국어 Braitling 크로노그래프 (자사 개발)

귀하의 브라이틀링 크로노미터

크로노미터는 중립적이고 독립적인 기관으로 시행 중인 사양에 따라 모든 무브먼트를 개별적으로 테스트하는 스위스 공식 크로노미터 인증 기관인 COSC 가 수행하는 모든 배터리 테스트를 성공적으로 통과한 고정밀 시간 측정 장비입니다 .

1 단계
다음 단계를 수행하기 전에 크라운을 시계 반대 방향으로 풀어야 하는지 여부를 확인하십시오 .
2 단계
크라운을 시계 방향으로 대략 40 번 감으십시오 .

3 단계
시계에 날짜창이 없는 경우 크라운을 위치 2 로 당기십시오 . 시간 및 분을 설정하십시오 .

시계에 날짜창이 있는 경우 다음과 같이 진행하십시오 . 크라운을 위치 2 로 당기십시오 . 크라운을 시계 방향으로 돌려 활성화 날짜 이전 요일로 조정하십시오 . 크라운을 위치 3 으로 당기십시오 . 자정에 날짜가 올바르게 나타날 때까지 핸즈를 요로 움직이십시오 . 아워 및 미닛 핸즈를 설정하십시오 .

4 단계
크라운을 다시 위치 1 에 놓으십시오 . 1 단계에서 크라운을 풀어야 하는 경우 이 마지막 단계를 수행하십시오 . 크라운을 부드럽게 눌러 시계 방향으로 돌린 후 약간 저항이 느껴질 때까지 다시 जो이십시오 . 무리하게 힘을 주지 마십시오 !

5 단계
자세한 내용은 빠른 시작 가이드에서 QR 코드를 스캔하면 나오는 전체 사용자 설명서를 참조하거나 또는 **www.breitling.com/user-manuals** 를 방문하십시오 .

하지 말아야 할 것
다른 귀중품과 마찬가지로 브라이틀링 크로노미터도 특별하게 관리해주어야 합니다 . 딱딱한 물체로 충격을 주거나 두드리지 마십시오 . 화학 제품, 용제, 위험한 기계나 자기장에 노출시키지 마십시오 . 브라이틀링 크로노미터는 0°C ~ 50°C 에서 원활하게 작동하도록 설계되었습니다 .

보증
QR 코드를 스캔하여 보증이 활성화되어 있는지 확인하십시오 . 공식 브라이틀링 매장에서 구매한 브라이틀링 시계는 웹 사이트 (**www.breitling.com/international-warranty**) 에 나와 있는 것처럼 제조상의 결함에 대해 보증됩니다 .

제품에 적용되는 특정 보증 양식, 적용 범위 및 예외 사항에 대한 자세한 정보는 보증 계정 (**www.breitling.com/my-account**) 에서 확인할 수 있습니다 .

애프터 세일즈 서비스와 해당 사용 약관에 대한 자세한 정보는 웹 사이트 (**www.breitling.com/service-terms**) 에서 확인할 수 있습니다 .

© June 2020, Breitling SA, Switzerland

يمكن الاطلاع بالتفصيل على خدمة ما بعد البيع والشروط والأحكام المسارية في هذا الشأن على موقعنا الإلكتروني **www.breitling.com/service-terms**

繁體中文 Braitling 百年靈計時腕錶 (品牌自製機芯)

您的百年靈精密計時器
天文台錶是通過中立且獨立的瑞士官方天文台錶檢測機構 (COSC) 認證的精密計時器，根據現行標準對個別機芯進行測試和認證。

步驟一
在執行後面步驟之前，請先檢查錶冠是否應（逆時針方向）旋開。

步驟二
順時針方向旋轉錶冠約 40 圈，為腕錶上鏈。

步驟三
若您的腕錶沒有日期視窗，請將錶冠拉出至位置 2。設定時針與分針的位置。

若您的腕錶有日期視窗，請進行以下操作：將錶冠拉出至位置 2。順時針方向旋轉錶冠，將日期調校至正確日期的前一天。將錶冠拉出至位置 3。往前轉動指針，直至通過午夜 12 點並出現正確日期。設定時針與分針的位置。

步驟四
將錶冠推回至位置 1。如果您在步驟一時需要旋開錶冠，請進行以下操作：輕輕按壓錶冠並順時針方向旋轉，直至感到有些阻力出現為止。此時切勿再強行旋轉。

步驟五
欲獲得更多詳細訊息，請參閱完整的《使用者手冊》 (User Manual)。您可透過掃描《快速入門指南》 (Quick Start Guide) 上的 QR Code 或進入百年靈官網 **www.breitling.com/user-manuals** 來取得此手冊。

防範事項
百年靈精密計時錶就像任何珍貴物品一樣，應得到特別的照護。請避免讓腕錶掉落或碰撞到硬物，同時也應避免讓它們接觸化學物品、溶劑、有害氣體或曝露於磁場中。您的百年靈精密計時錶在溫度 0° C 至 50° C 的環境中能擁有最佳的運行狀態。

品質保證
請透過掃描 QR Code 來確認您的腕錶保修是否已生效。請注意，從百年靈授權零售處購買的百年靈腕錶具有品質保證，可針對任何製造上的缺陷獲得保修服務，詳情請查詢我們的網站 **www.breitling.com/international-warranty**

有關您腕錶維修的特定方式、適用範圍和排除狀況的詳細訊息，請查詢您的保修帳戶：**www.breitling.com/my-account**

有關售後服務和適用條款和條件的詳細訊息，請查詢我們的網站 **www.breitling.com/service-terms**

©June 2020, Breitling SA, Switzerland (2020 年 6 月，瑞士百年靈公司)

简体中文 Breitling 百年灵计时腕表 (自制)

您的百年灵精密计时器

天文台表是通过瑞士官方天文台认证中心 (COSC) 测试，并成功地得到认证的精密计时器。该中心为独立且中立的机构，负责根据现行规定的标准分别测试每个机芯的功能。

步骤 1
在执行以下步骤之前，请先检查表冠是否需要旋开（逆时针方向）旋开。

步骤 2
顺时针方向转动表冠约 40 圈，为腕表上链。

步骤 3
如果您的腕表不具備日期顯示功能，將表冠拉出至位置 2。設置小時與分鐘。

如果您的腕表具備日期顯示功能，請依照以下步驟操作：將表冠拉出至位置 2。順時針方向旋轉表冠，將日期調整為激活日期的前一天。將表冠拉出至位置 3。向前轉動指針直至通過午夜時顯示正確的日期。設置時針與分針。

步骤 4
將錶冠推回至位置 1。如果您在第一步驟時需要旋開錶冠，請進行以下操作：輕輕按壓錶冠並順時針方向旋轉，直至感覺到一定阻力。切勿強行旋扭！

步骤 5
欲知更多详情，请参阅完整的手册。为此，请扫描《Quick Start Guide》快速入门指南上的 QR 码或浏览官网 **www.breitling.com/user-manuals**

应避免的状况
百年灵腕表是珍贵的精密计时，需予以妥善细心的护理。请尽量避免震荡、掉落或以硬物摩擦腕表，同时亦应避免腕表接触化学物质、溶剂、危险气体或磁场。此外，您的百年灵精密计时器在摄氏 0 度至 50 度的环境中能保持最佳的运作状态。

质保
請透過掃描 QR 碼以確認您本款腕錶的保修已激活。請注意：凡在百年灵授权零售店购买的百年灵腕表均可享有任何制造缺陷方面的保修服务，正如官网 **www.breitling.com/international-warranty** 的国际品质保证页面所示。

有关适用于您腕表的特殊保修规定、保修范围和排除事项等详细信息，请登录 **www.breitling.com/my-account** 以查看您的保修账户。

有关售后服务和通用条款及条件等详细信息，请浏览官网 **www.breitling.com/service-terms** 服务细则页面。

© 2020 年 6 月，百年灵公司，瑞士

日本語 Breitling クロノグラフ (自社製造)

ブライトリング クロノメーターとはクロノメーターとは COSC（スイス公式クロノメーター検査機関）によるテストに合格した高精度の時計のこと。COSC は決められた基準に基づき個々のムーブメントをテストする中立で独立した機関です。

ステップ 1
次のステップに行く前に、リューズをゆるめる（反時計回りに回す）必要があるか確かめます。

ステップ 2
リューズを 40 回ほど時計回りに回して時計を巻き上げます。

ステップ 3
日付窓がない場合、リューズをポジション 2 まで引き出します。時と分を合わせます。

日付窓がある場合は、以下のようにします。リューズをポジション 2 に引き出します。リューズを時計回りに回して、合わせる日付の前日にします。リューズをポジション 3 に引き出します。針を進め、0 時に正しい日付が現れるまで進めます。時と分を合わせます。

ステップ 4
リューズをポジション 1 に戻します。ステップ 1 でリューズをゆるめた場合、この最終ステップに行きます。リューズをそっと押しなが時計回りに回し、抵抗を感じるところで締めます。無理に締め過ぎないようにご注意ください！

ステップ 5
詳細なユーザーマニュアルをご覧になりたい場合は、クイックスターガイドの QR コードをスキャンするか、**www.breitling.com/user-manuals** にアクセスしてください。

避けていただきたいこと
全ての価値ある物と同様、ブライトリングのクロノメーターは適切なお手入れが必要です。硬いものところにあたったりぶつかったりすることがないようにご注意ください。

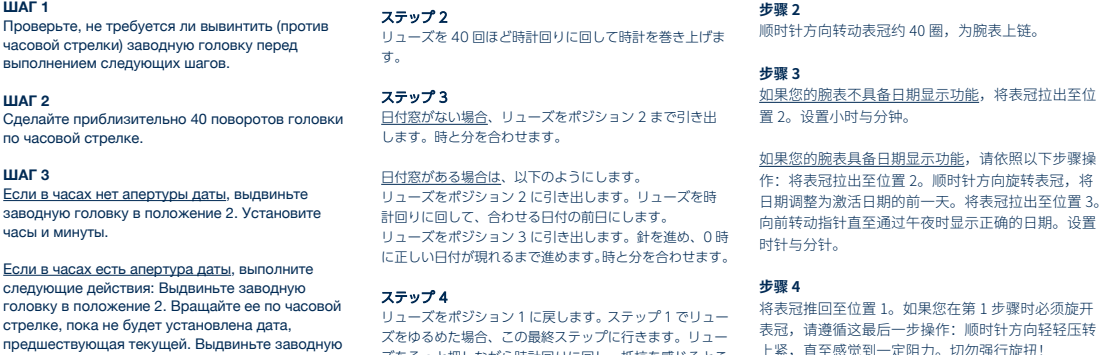
化学物質、溶剤、危険なガス類と接触する状況や磁場に置かないでください。ブライトリングのクロノメーターは、0° C から 50° C の間で正常に動作するよう設計されています。

保証
QR コードをスキャンして、保証が有効になっているかどうかを確認してください。ブライトリングの正規販売店で購入された腕時計の製造上の欠陥にはブライトリングが定める国際保証が適用されます。詳しくは当社ウェブサイトをご覧ください：**www.breitling.com/international-warranty**

お客様の腕時計に適用される特別な保証や填補、例外についての詳しい情報は、お客様の保証アカウントにアクセスしてご確認ください：**www.breitling.com/my-account**

アフターサービスと一般販売条件については当社ウェブサイトをご覧ください：**www.breitling.com/service-terms**

© June 2020, Breitling SA, Switzerland



Please note that the diagram above is meant for illustrative purposes and might slightly differ from reality. Veuillez noter que le schéma ci-dessus est fourni à titre d'exemple et peut légèrement différer de la réalité. Hinweis: Die Darstellung dient Illustrationszwecken und kann von der Realität abweichen. Este boceto es meramente ilustrativo y puede presentar leves variaciones respecto de la realidad. Il disegno ha uno scopo illustrativo e potrebbe essere leggermente diverso dalla realtà. Tenha em atenção que a imagem acima é apresentada para fins ilustrativos e poderá diferir ligeiramente da realidade. Изображение выше приводится в иллюстративных целях и может несколько отличаться от оригинала. これはイラストイメージであり、実物とはやや違うかもしれません。
请注意：此为说明性的参考图解，与实际腕表可能略有不同。
请注意：此圖片僅作為說明參考之用，可能與實際情況略有差異。
제품을 설명하기 위한 삽화로 실제와 다를 수 있습니다.
يرجى ملاحظة أن الرسم أعلاه هو لأغراض توضيحية وقد يختلف قليلاً عن الواقع.

8	DATE APERTURE	日付窓
	CUCHET DE DATE	日期顯示窗
	DATUMSFENSTER	日期視窗
	VENTANILLA DE FECHA	날짜창
	FINESTRELLA DELLA DATA	 날짜창
	JANELA DA DATA	
	ALPERTEURA	ИНДИКАЦИЯ ДАТЫ
	INDEICAZIONE DATI	

ГАРАНТИЯ
Проверьте, активирована ли ваша гарантия, отсканировав QR-код. Напоминаем, что на часы Breitling, приобретенные у официальных продавцов продукции Breitling, предоставляется гарантия от любых производственных дефектов, как указано на нашем сайте по адресу **www.breitling.com/international-warranty**

Подробная информация о конкретных условиях гарантии, ее сфере действия и исключениях, применимых к вашему продукту, приведена в разделе, посвященном гарантии, в вашей учетной записи по адресу **www.breitling.com/my-account**

Подробная информация о послепродажном обслуживании и применимых условиях имеется на нашем сайте по адресу **www.breitling.com/service-terms**

© Июнь 2020, Breitling SA, Швейцария